

THE BUILDER

INDUSTRIE EDILI DESIGN MAGAZINE

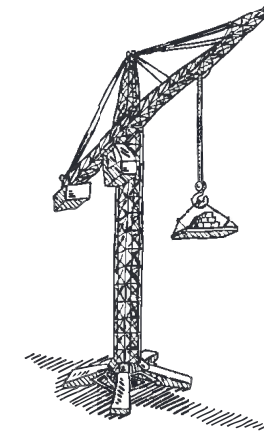
EDIZIONE III - 2024

INDUSTRIE EDILI
INDUSTRIE EDILI
HOLDING S.p.A.

INNOVAZIONE

ECOSOSTENIBILITÀ

DESIGN



Efficienza, qualità costruttiva e controllo dei costi, la competitività passa dal modello industriale

Stiamo vivendo un periodo di forti trasformazioni, navigando nel mare impetuoso di una crisi globale che stenta a rallentare, ma proprio in questi momenti è importante ritrovare la giusta prospettiva, che conduca ad un nuovo slancio verso il futuro. Industrie Edili Holding SPA è ormai una realtà consolidata nel settore immobiliare, con numerosi interventi, anche di grandi dimensioni, realizzati in tutto il nord Italia. Abbiamo vissuto l'anomalia di un mercato "drogato" che ha repentinamente alzato il costo dei materiali da costruzione, impattando inevitabilmente sui valori degli immobili, che sono cresciuti con percentuali a due cifre, portando i prezzi fuori mercato. Per contrastare gli aumenti incontrollati dei costi delle costruzioni, abbiamo deciso di investire internamente, potenziando la nostra struttura già operativa con un'organizzazione di tipo industriale, necessaria ad affrontare le esigenze di costruzione più diversificate, non solo nel settore residenziale, ma estendendo la nostra operatività ad altre destinazioni d'uso come Student House, Senior House, RSA, Hotel e Aparthotel.

Poter gestire la filiera completa ci consente una maggiore efficienza in moltissimi ambiti, pensate alla qualità e velocità costruttiva o al miglior controllo dei costi, tutto a beneficio del prezzo finale degli immobili prodotti dal gruppo che presentano valori di mercato più competitivi. Industrie Edili Holding SPA ha sempre operato sul mercato preferendo l'acquisizione di aree da edificare o semilavorati derivanti principalmente da NPL, ristrutturando le varie società a livello finanziario e seguendo tutte le procedure burocratiche ed amministrative per poter riprogettare, secondo i nostri standard ed esigenze, le diverse operazioni.



Le criticità legate all'attuale settore dell'edilizia hanno aperto la strada a nuove interessanti opportunità, sono allo studio in tutta Europa diversi sistemi costruttivi alternativi che permettono di accelerare la velocità costruttiva. Noi siamo sensibili all'innovazione e molto attenti alle evoluzioni del comparto, per cui valuteremo con attenzione le nuove tecnologie disponibili, andando a perfezionare i nostri sistemi costruttivi. Industrie Edili Holding SPA oggi si pone sul mercato come un operatore strutturato, affidabile ed economicamente competitivo, capace di gestire direttamente tutte le fasi di realizzazione degli interventi immobiliari più complessi e diversificati. In questa terza edizione di The Builder, il nostro Design Magazine, potrete approfondire le caratteristiche tecniche ed estetiche di molti dei nostri interventi più interessanti.

Vi auguro una buona lettura.

AGOSTINO CANDEO
Presidente Industrie Edili Holding SPA

ENG

EFFICIENCY, CONSTRUCTION QUALITY AND COST MANAGEMENT: COMPETITIVENESS INVOLVES THE INDUSTRIAL MODEL

We are experiencing a period of strong transformations, sailing in the rough sea of a global crisis that is struggling to slow down; but precisely in these moments, it is important to find the right perspective, which leads to a fresh impetus towards the future. Industrie Edili Holding S.p.A. has become a well-established company in the real estate industry, with several works and projects, including large ones, carried out throughout northern Italy. We have experienced the anomaly of an "addicted" market, which has suddenly raised the cost of building materials, thus inevitably impacting

the properties' values, which have grown by double-digit percentages, resulting in exorbitant prices. To combat the uncontrolled rising costs of buildings, we have decided to invest in our company, strengthening our already operational structure with an industrial-type organization, essential to face the most diversified construction needs, not only in the residential sector but also extending our business to other intended purposes, such as Student Houses, Senior Houses, Nursing Homes, Hotels and Aparthotels. Managing the complete supply chain allows us greater efficiency in various areas; think about construction quality and speed or better cost management, resulting in an attractive final price for the properties produced by the group,

which have more competitive market values. Industrie Edili Holding S.p.A. has always operated on the market, with a preference for the acquisition of areas still to be built or semi-finished buildings, mainly from NPLs, restoring the various companies at a financial level, and following all the bureaucratic and administrative procedures, in order to redesign the various operations, according to our standards and needs. The critical issues related to the current building industry have paved the way for new attractive opportunities; various alternative construction systems are being studied throughout Europe, in order to accelerate the construction speed. We are sensitive to innovation and very attentive to the evolution of the sector, so we will carefully

assess the new available technologies, aiming at perfecting our construction systems. Today, Industrie Edili Holding S.p.A. places itself on the market as a well-structured, reliable and economically competitive operator, capable of directly managing all the construction phases of the most complex and diversified real estate operations. In this third edition of The Builder, our Design Magazine, you will learn more about the technical and aesthetic features of our most interesting buildings.

I wish you a good reading.

Agostino Candeo
Chairman of Industrie Edili Holding S.p.A

THE B

“

The Builder è il Design Magazine di Industrie Edili Holding e raccoglie una selezione di progetti di rilievo firmati dal Gruppo, offrendo ai lettori una panoramica completa sulle caratteristiche architettoniche, costruttive e di finitura delle diverse opere.

I progetti sono presentati dando grande visibilità alle immagini, agli aspetti architettonici e al design degli interventi. In questo numero del Magazine, accanto ai progetti, troverete una serie di interviste e articoli che conducono all'interno dell'operatività di Industrie Edili Holding e della sua concessionaria esclusiva alla vendita degli immobili, L'Arte di Abitare Servizi Immobiliari.

Infine, alcuni interessanti approfondimenti legati al mondo dell'arte, dell'architettura e dello sport, per continuare a condividere bellezza, innovazione e passione.

Sommario



46

WAVE PALACE -
PADOVA

Nuovi uffici direzionali a Padova

54

ISPIRAZIONI DI STILE

Il nuovo brand di design di
Industrie Edili Holding S.p.A.

3

EFFICIENZA, QUALITÀ
COSTRUTTIVA E
CONTROLLO DEI COSTI

Editoriale di Agostino Candeo

6

L'ARCHITETTURA DI QUALITÀ
RIMETTE AL CENTRO LE
PERSONE E L'AMBIENTE

La progettazione
integrata al paesaggio,
di Romano Alberto Pedrina

8

WAVE TWIN TOWERS -
JESOLO

Un intervento di prestigio per
le torri più alte di Jesolo

22

HARMONIA -
VERONA

Vivi il verde, vivi Verona

34

ICONIA -
TREVISO

Il lusso è di casa

42

WAVE PALACE E I
MEGASTORE DEL GRUPPO
L'ARTE DI ABITARE

Un servizio completo per il
cliente finale, di Marco Merlin



126

HARMONIA -
MONZA

Privacy, silenzio e ossigeno

136

ICONIA -
POGLIANO MILANESE

Un concept abitativo
ispirato al futuro

144

ARCHITETTURA IMMERSIVA
IN COSTA SMERALDA

Intervista a Mauro Milani

56

WAVE SEA VIEW -
JESOLO

Abitare sospesi tra cielo e mare

64

HARMONIA -
CITTADELLA

Abitare la natura

74

LA POETICA DELL'ARTE TRA
NATURA E INNOVAZIONE

Intervista a Paolo Albertelli
e Mariagrazia Abbaldo

80

STUDENT HOUSE -
PADOVA

La nuova casa dello
studente di Padova

86

RE-THINKING JESOLO NUOVE
FORME PER ABITARE LA CITTÀ

Il nuovo concept Wave,
di Nicola Fabris



88

ICONIA -
RIMINI

Abitare il futuro

100

LIF -
CALDERARA DI RENO

Eleganza intima e rispettosa
della natura



110

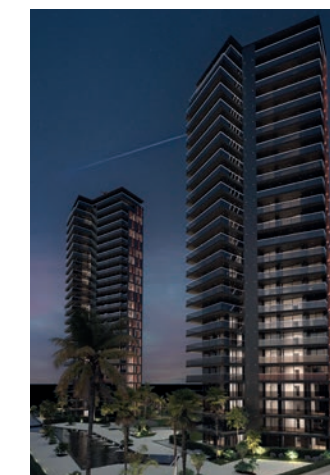
ZAIRO -
PADOVA - SAN LAZZARO

Le torri residenziali più
alte del Veneto

122

STORIE DI SUCCESSO

Intervista al manager Salvatore
D'Ausilio de L'Arte di Abitare



L'architettura di qualità rimette al centro le persone e l'ambiente

“ Viviamo in un territorio meraviglioso, l'Italia, una terra ricca di bellezza e paesaggi ancora incontaminati, per questo quando progettiamo un nuovo intervento vogliamo che si integri perfettamente al luogo in cui sorge, confondendosi con la natura che lo circonda. ”



ROMANO ALBERTO PEDRINA
Amministratore Delegato
Gruppo Industrie Edili Holding

"Credo che la bellezza, la natura e la qualità abitativa, non debbano essere solo un lusso per pochi."

Un anno fa, feci un viaggio in Croazia, avvicinandomi alla costa intravidi un lussuoso hotel affacciato al mare, ma totalmente immerso nella vegetazione. Questa modalità di integrazione dell'architettura al verde mi colpì particolarmente per l'attenzione prestata alla salvaguardia di un territorio ancora naturale e selvaggio.

La struttura alberghiera era letteralmente scomparsa nella vegetazione lasciando il paesaggio incontaminato. Volevo che le persone potessero ritrovare questo dialogo intimo con la natura anche in città, per questo, il nostro team di progettisti negli ultimi anni ha lavorato allo sviluppo di veri e propri brand immobiliari. Progetti architettonici di qualità dal design distintivo, capaci di rimettere al centro le persone ed il loro rapporto con l'ambiente. Sono nati i brand Harmonia, Iconia, Zairo Urban Forest, LIF e Wave, tutti progetti architettonici calibrati nel minimo dettaglio per offrire ai residenti un'alta qualità della vita, un benessere abitativo unico ed un contesto immersivo nella natura. All'interno di The Bu-

ilder potrete scoprire nel dettaglio tutte le caratteristiche di questi interventi. Gruppo Industrie Edili Holding S.p.A. è lo sviluppatore di questi progetti immobiliari, mentre il concessionario esclusivo alla vendita di tutti gli immobili prodotti, è il Gruppo L'Arte di Abitare, partner strategico e commerciale che vanta oltre 70 agenzie distribuite in tutto il nord Italia. Con il Gruppo L'Arte di Abitare, abbiamo attivato una modalità di vendita particolarmente interessante per i compratori/investitori, che possono accedere tramite la formula fidelity alla vendita in pre-sale degli immobili, con notevoli vantaggi in termini economici.

L'immissione sul mercato di nuovi immobili avviene poi in modo controllato e calibrato, per non alterare i valori di mercato correnti. Una gestione che mantiene sempre competitivi i prezzi dei nostri nuovi immobili e soprattutto li rende accessibili economicamente, perché credo che la bellezza, la natura e la qualità abitativa, non debbano essere solo un lusso per pochi.



ENG

ALBERTO'S EDITORIAL

WE LIVE IN A WONDERFUL COUNTRY, ITALY, A LAND FULL OF BEAUTY AND STILL UNSPOILT LANDSCAPES, SO WHEN WE DESIGN A NEW PROJECT, WE WANT IT TO PERFECTLY FIT INTO THE CONTEXT WHERE IT STANDS, BLENDING IN WITH THE NATURE THAT SURROUNDS IT.

I took a trip to Croatia a year ago; while approaching the coast, I glimpsed a luxurious hotel overlooking the sea, but totally immersed in the vegetation.

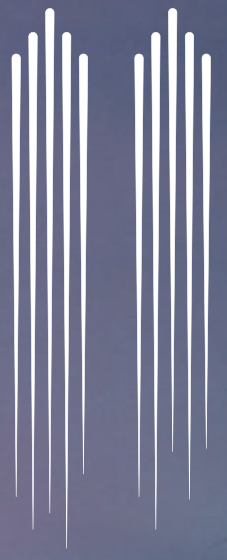
This method of integrating architecture with greenery struck me, above all, for the attention paid to the protection of a territory that is still natural and wild. The hotel structure had literally disappeared into the vegetation, leaving the landscape untouched. I wanted people to be able to rediscover this intimate dialogue with nature, even in the city, which is the reason why our team of designers has worked on the development of real estate brands in recent years.

High-quality architectural projects with a distinctive design, capable of focusing again on people and their relationship with the environment. Harmonia, Iconia, Zairo Urban Forest, Living Urban Forest, and Wave are the brands that came to life: architectural projects studied to the smallest detail, to offer residents a high quality of life, unique living comfort and an immersive natural context. Inside The Builder, you will discover in detail all the features of these projects.

Gruppo Industrie Edili Holding S.p.A. is the developer of these real estate projects, while the exclusive sales distributor for all the properties is Gruppo L'Arte di Abitare, a strategic and commercial partner that boasts over 70 agencies, distributed throughout northern Italy. Together with Gruppo L'Arte di Abitare, we have activated a particularly interesting sales method for buyers/investors, who can access the pre-sale of properties through the "formula fidelity", with considerable economic advantages. The placing on the market of new properties then takes place in a con-

trolled and balanced way, so as not to alter the current market values. This kind of management always keeps the prices of our new properties competitive, and above all makes them affordable, because I believe that beauty, nature and living quality should not be just a luxury for the few.



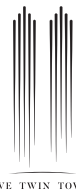


WAVE TWIN TOWERS

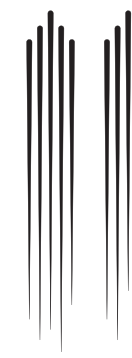
JESOLO

Un intervento di prestigio
per le torri più alte di Jesolo





Jesolo



WAVE TWIN TOWERS

Il nuovo simbolo della città di Jesolo

Dopo il successo delle Wave Towers, che hanno registrato un sold out di vendite in breve tempo, Industrie Edili Holding S.p.A. continua l'opera di rinnovamento dello skyline jesolano mettendo in cantiere un secondo prestigioso intervento immobiliare a sviluppo verticale: le Wave Twin Towers. Le due torri dall'architettura ultra contemporanea sorgeranno tra Piazza Brescia ed il Pala Arrex identificandosi come una sorta di portale di ingresso alla città. Caratterizzate da un'architettura immediatamente riconoscibile, le Wave Twin Towers saranno interamente rivestite in vetro fumé, candidandosi così a diventare l'opera simbolo della città di Jesolo. Concepite secondo i più moderni canoni architettonici e costruttivi, le Wave Twin Towers toccano gli 88 metri d'altezza arrivando a contare 25 livelli per ogni torre. L'altezza permetterà alle Wave Twin Towers di godere di una delle viste più spettacolari di Jesolo sul mare e sulla Laguna di Venezia.

Un nuovo concept abitativo ispirato ai "condo" americani, che riservano una serie di servizi unici. Le Wave Twin Towers saranno innovative e tecnologiche, la digitalizzazione di molti servizi consentirà un facile accesso agli stessi. Una scheda digitale personale, permetterà infatti ad ogni inquilino e ai suoi eventuali ospiti di muoversi comodamente all'interno del complesso e di accedere all'abitazione e a una serie di servizi comuni. L'intero complesso è progettato per garantire la giusta privacy a ogni residente, per questo la diversificazione delle funzioni nelle aree esterne garantisce zone distinte per diverse attività.



L'intero complesso è progettato per garantire la giusta privacy ad ogni condomine, per questo la diversificazione delle funzioni nelle aree esterne garantisce zone distinte per diverse attività.



La composizione degli appartamenti ha permesso di rivolgere le zone giorno verso il mare, mentre le zone notte guardano la Laguna, godendo di un paesaggio estremamente suggestivo soprattutto al tramonto.

Alla base delle torri una rigogliosa vegetazione si rispecchia in una delle piscine più estese di Jesolo, un vero paradiso circondato da palmeti e contornato da finissima sabbia bianca, per un effetto spiaggia assolutamente naturale. Per chi desidera rilassarsi nella massima riservatezza nell'area piscina è presente una zona adults only, con scenografici lettini prendisole immersi a sfioro d'acqua. Accanto alla zona riservata esclusivamente agli adulti scopriamo l'area solarium, da qui una grande scalinata conduce al piano interrato dove è ospitata la zona fitness, uno spazio di 200 mq attrezzato con il meglio delle tecnologie technogym. Accanto alla palestra si trova un'area wellness con sauna finlandese e zona relax ed infine spazi dedicati agli spogliatoi per ospiti e residenti. L'accesso alla zona fitness-spa, come ad altre aree del complesso, avviene esclusivamente tramite l'utilizzo della tessera personale. Al piano interrato troviamo anche un utile ice-maker a disposizione di tutti i residenti delle torri. La filodiffusione in tutte le aree comuni del complesso consente di diffondere una piacevole musica che accompagna e intrattiene i residenti durante la giornata.

Tra i tanti servizi esclusivi a disposizione dei proprietari: il servizio di portineria posizionato nella reception della hall principale inserita in una delle due torri. Il servizio di portierato fornisce supporto e assistenza a tutti i residenti delle torri, come per esempio per la consegna delle tessere di accesso per residenti e ospiti o per la biancheria coordinata da utilizzare nella zona piscina. Oltre alla reception, la suggestiva hall principale ospita un prezioso giardino d'inverno che si sviluppa in altezza, dando grande respiro a uno spazio già inondato di luce e impreziosito da un grande lampadario che enfatizza ancor più l'effetto scenico di questa elegante hall. La hall delle Wave Twin Tower presenta tutte le caratteristiche di un lussuoso hotel, con spazi ampi e arieggiati realizzati con finiture di pregio e un moderno ascensore panoramico che accompagna i proprietari ai piani.



L'ambientazione è resa particolarmente vacanziera e suggestiva dalla sabbia che circonda i margini della piscina che ricrea un effetto spiaggia di grande naturalità. Una grande area solarium si affianca alla zona adults only e per chi desidera rilassarsi nella massima riservatezza.



Il complesso ospita un totale di 144 residenze, tutte con vista mare e Laguna di Venezia. La composizione degli appartamenti ha permesso di rivolgere le zone giorno verso il mare, mentre le zone notte guardano la Laguna, godendo di un paesaggio estremamente suggestivo soprattutto al tramonto. Due spettacolari penthouse sono ospitate all'ultimo piano delle due torri. Con una vista a 360° sull'orizzonte le penthouse sono contornate da un grande terrazzamento che scorre lungo tutti i lati e ospita diverse funzioni: una zona pranzo esterna, un grande salotto all'aperto e una zona spa con idromassaggio e solarium. Le penthouse, ospitano 4 camere da letto e 4 bagni oltre a un grande ed elegante living con affaccio diretto sul terrazzo. Completano la zona giorno una spaziosa zona pranzo con vista sull'esterno ed una cucina moderna e funzionale. Grandi vetrate inondano di luce le penthouse mettendole in connessione con l'esterno e le vedute sul mare e la laguna. La camera da letto padronale è particolarmente suggestiva, una grande parete vetrata apre la vista sulla laguna favorendo le vedute sul panorama. Il terrazzo a uso esclusivo della camera padronale permette di godere di una privacy non comune.

I progettisti hanno infine scelto materiali naturali e finiture di pregio per valorizzare al meglio queste esclusive residenze al mare. Gli appartamenti dispongono di un comodo garage interrato oppure di posto auto coperto esterno. Per facilitare i residenti, l'accesso pedonale e carraio avviene tramite codice di ingresso.



Jesolo



Infine grazie alla partnership oramai consolidata tra il Gruppo Industrie Edili Spa e l'azienda Modulnova Srl, è stato possibile introdurre un sistema innovativo nel mondo dell'arredamento: il prezzo per l'acquisto dell'appartamento è infatti già comprensivo del costo del mobilio offrendo così al cliente la possibilità di godere del nostro design d'interni che ben si rispecchia con l'architettura e il progetto delle Wave Twin Towers. Pioniere dunque di un modello residenziale esclusivo, in cui ogni funzione e servizio è reperibile nel proprio contesto abitativo, le Wave Twin Towers si configurano come un progetto di grande prestigio, innovativo e ultra tecnologico.

SCOPRI I CONTENUTI MULTIMEDIALI

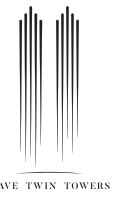
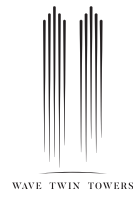


GUARDA IL VIDEO
DI WAVE TWIN TOWERS

Con il tuo smartphone o tablet,
inquadra il codice QR code per
scoprire i contenuti multimediali

Jesolo





Il cielo per alcuni non sarà mai così vicino



Da ogni angolo degli appartamenti potrai **disperdere la vista fino all'orizzonte**, ammirando i colori che sorgono con il sole ogni mattina e i riflessi del tramonto sulla laguna, in un **senso di libertà che ti avvolgerà**. Avrai l'impressione di vivere su una nuvola sospesa, grazie alle pareti vetrate che circondano le stanze e che permettono una vista a 180° sul panorama.



Jesolo



ENG 

WAVE TWIN TOWERS: JESOLO WITH A SEA VIEW
 After the success of the Wave Towers, which sold out in a short time, Industrie Edili Holding S.p.A continues the renovation of the skyline of Jesolo, by starting a second prestigious real estate project that develops vertically: the Wave Twin Towers. The two imposing towers with ultra-contemporary architecture will rise between Piazza Brescia and Pala Arrex, identifying themselves as a sort of entrance gate to the city. Marked by an immediately recognizable architecture, the Wave Twin Towers will be entirely clad in smoked glass, thus standing as candidates to become the symbolic work of Jesolo. Designed according to the most modern architectural and constructive standards, the Wave Twin Towers reach a height of 88 metres, with 25 levels for each tower.

This will allow the Wave Twin Towers to enjoy one of the most spectacular views of Jesolo, over the sea and the Venetian Lagoon. A new housing concept, inspired by American "condos", which offers a series of unique facilities. The Wave Twin Towers will be innovative and high-tech; the digitization of several services will make them easily accessible. A personal digital card will allow residents - and their guests - to move comfortably within the complex and access their homes, as well as a series of shared facilities. The entire complex is designed to guarantee the right amount of privacy to each resident; this is the reason why the different functions of the outdoor areas result in distinct spaces for different activities. At the base of the towers, luxuriant vegetation is reflected in one of the largest pools in Jesolo, a true paradise surrounded by palm groves and bordered by very fine white sand, to recreate a very natural beach effect. For those who want to relax in the utmost privacy, in the pool area there is an adults-only area, with spectacular sunbathing beds immersed in the

water. A large solarium area flanks the adults-only area; from here, a large staircase leads to the basement with the fitness area, a space of 200 square metres equipped with the best of Technogym technologies. Next to the gym, there is a wellness area with Finnish sauna and relaxation area, but also changing rooms for guests and residents. The fitness-spa area, as well as other environments of the complex, can be exclusively accessed through the personal card. In the basement, we also find a useful ice maker available to all residents of the towers. The pleasant piped music in all the common areas of the complex accompanies and entertains the residents throughout the day. Among the several exclusive features available to the owners, there is the reception, located in the main hall in one of the two towers.

The concierge service provides support and assistance to all residents, such as for the delivery of access cards for residents and guests or for swimming pool towels for the pool area. In addition to the reception, the suggestive main hall houses a precious winter garden that develops in height, which enhances a space already flooded with light and embellished by a large chandelier, further emphasizing the scenic effect of this elegant hall. The hall of the Wave Twin Towers calls to mind a luxurious hotel, with large and airy spaces, exclusive finishes and a modern panoramic lift that leads the residents to their floor. The complex houses 144 residences, all with a view of the sea and of the Venetian Lagoon. The layout of the flats has allowed the positioning of the living areas towards the sea, while the sleeping areas look at the lagoon, enjoying an extremely suggestive landscape, especially at sunset.

Two spectacular penthouses are housed on the top floor of the two towers. With a 360-degree view of the horizon, they are surrounded

by a large terrace that runs along all sides, with several purposes: an outdoor dining area, a large outdoor living room, as well as a spa area with whirlpool and solarium. The penthouses host four bedrooms and four bathrooms, as well as a large and elegant living room directly overlooking the terrace. The living area is complemented by a spacious dining room with a view of the outside and a modern and functional kitchen. Large windows flood the penthouses with light, connecting these spaces with the outdoors, the view of the sea, and the lagoon. The master bedroom is particularly suggestive, a large glass wall opens on the view of the lagoon, offering an enchanting panorama. The terrace for the exclusive use of the master bedroom allows you to enjoy uncommon privacy. Lastly, the designers chose natural materials and exquisite finishes to make the most of these exclusive seaside residences. The flats benefit from either a comfortable underground garage or an outdoor covered parking space. To facilitate residents, pedestrian and driveway access is via entry code. Thanks to the consolidated partnership between Gruppo Industrie Edili Spa and Modulnova Srl, we can now introduce an innovative system in the world of furnishings: the purchase price of the housing unit is in fact already inclusive of the cost of the furniture, thus giving the customer the chance to enjoy our interior design, which perfectly matches with the architecture and design of the Wave Twin Towers.

Pioneers of an exclusive residential model, in which every function and facility can be found in the individual living context, the Wave Twin Towers stand out as a highly prestigious, innovative and ultra-technological project.

Jesolo



HARMONIA

NATURALMENTE URBANA

VERONA

Vivi il verde, vivi Verona

Verona

HARMONIA
NATURALMENTE URBANA

Un ambizioso
progetto di
rigenerazione urbana
consapevolmente
attento alla bellezza,
al comfort e
all'ambiente



Veduta esterna di una delle torri e delle terrazze. Per enfatizzare l'architettura del building le terrazze sono illuminate in notturna da un sistema di punti luci e di strip led. L'ingresso dell'edificio è valorizzato da una recinzione in ferro coordinata nella finitura all'elegante portale d'ingresso che presenta il nome dell'intervento. Il contesto è reso più accogliente da elementi a verde piantumati e da marciapiedi esterni, adiacenti agli edifici, realizzati in pietra.

Tutto ha inizio da un'area cittadina abbandonata e dismessa, l'ex-Bam di via Mameli nel quartiere di Ponte Crencano, a Verona. Grazie a un ambizioso progetto delle Industrie Edili Holding oggi diventa protagonista di una rigenerazione urbana consapevole, sostenibile ed eticamente in grado di valorizzare il tessuto cittadino mettendo al centro la persona e la collettività. Harmonia è un concept innovativo, un importante progetto ancora work in progress, anche se chiaro e ben definito. Chi ne detiene la paternità ci descrive molto chiaramente ciò che esso rappresenta sul piano pratico, estetico e naturalistico, aspetti fondamentali per un'entità altamente innovativa. Nel progetto Harmonia, la fusione tra architettura e natura definisce uno scenario inedito e suggestivo nel cuore del quartiere veronese. I quattro edifici a sviluppo verticale che andranno a comporre il progetto, identificati con i 4 elementi della natura, Aria, Acqua, Fuoco e Terra, si propongono di incrementare la biodiversità vegetale dell'area attraverso la densificazione verticale del verde che contribuirà a mitigare il microclima.

L'alternanza delle terrazze verdi e le generose pareti vetrate concorrono ad alleggerire i volumi degli edifici rendendoli leggeri e contemporanei.



La zona living affaccia direttamente sul giardino privato, un ampio spazio verde delimitato da siepi, dov'è possibile creare aree distinte a seconda delle esigenze, come per esempio un salottino ombreggiato all'aperto. Le grandi pareti vetrate scorrevoli consentono poi una **fusione armonica tra interni ed esterni**.

Il progetto si distingue per la cura riservata al disegno delle facciate verticali, scandite attraverso giochi di vuoti e pieni, nei quali logge ampie e profonde danno vita a vere e proprie stanze da vivere all'aperto. Ogni terrazza diventa sostegno della natura: parapetti pensili colorano di verde questi angoli privati esterni che si trasformano in veri e propri giardini in quota. L'alternanza delle terrazze verdi e le generose pareti vetrate concorrono poi ad alleggerire i volumi degli edifici rendendoli leggeri e contemporanei.

Particolare attenzione sarà riservata al green nelle aree comuni che potranno beneficiare anche di percorsi pedonali dotati di una pavimentazione trattata con biossido di titanio e in grado di assorbire CO².

Verona



Fortemente orientato al benessere abitativo e psicofisico, il progetto Harmonia vuole offrire ai futuri proprietari degli immobili un'alta qualità abitativa interna, definita attraverso diverse strategie: forte apporto di luce naturale, grazie ad aperture di grandi dimensioni, comfort acustico e termico e qualità dell'aria indoor. Tutti gli appartamenti del complesso sono stati pensati per essere personalizzabili e per rimettere al centro del processo decisionale l'utente finale.

SCOPRI I CONTENUTI MULTIMEDIALI



GUARDA IL VIDEO DI HARMONIA

Con il tuo smartphone o tablet, inquadra il codice QR code per scoprire i contenuti multimediali

Verona



Vivi in *Harmonia* e senza preoccupazioni



Lo spazio è incentrato sull'apertura verso l'esterno - verso l'ambiente, per l'appunto -, dando un senso di unione con la natura. Ciò avviene grazie alle grandi vetrate che ampliano gli spazi, **allungando i terrazzi verso nuovi orizzonti.**

Verona



ENG 

AN EXCLUSIVE LIFESTYLE
Gruppo Industrie Edili Holding signs an ambitious urban renewal project, consciously attentive to the environment, beauty and comfort. It all starts in an abandoned city area – the Ex-Bam in Via Mameli in the district of Ponte Crencano, Verona – that today has become the main character of a conscious and eco-friendly urban renewal, ethically able to enhance the urban structure by putting the focus on individuals and the community, thanks to an ambitious project by Gruppo Industrie Edili Holding. Harmonia represents an innovative concept, an important project that is still in progress even if clear and well-defined. Gruppo Industrie Edili Holding describes very clearly what it represents on a practical, aesthetic and naturalistic level, main aspects for a highly innovative entity. In the Harmonia project, the fusion of architecture and nature defines an unprecedented and suggestive scenario in the heart of this Veronese district. The four vertically-developed buildings included in this

project have been identified using the four elements: earth, water, air and fire. Their purpose is to increase plant biodiversity in this area by means of the vertical densification of greenery that will help to mitigate the microclimate. The project is marked by the attention paid to the design of vertical facades, interrupted by solids and voids where large and deep loggias give life to real outdoor rooms. Each terrace supports nature. Hanging planters give a green touch to these private outdoor corners that turn into real high-altitude gardens. The alternation of green terraces with generous glass walls also helps to lighten the building volumes, making them light and contemporary. Particular attention will be paid to green nature in the shared areas which will also benefit from pedestrian paths equipped with titanium dioxide-treated flooring, able to absorb CO². The Harmonia project is strongly-oriented to the housing and psycho-physical wellness; its goal is to offer a high-quality indoor living experience to the future

owners of the properties thanks to different strategies: strong natural light due to large openings, high-quality indoor air, acoustic and thermal comfort. All flats in the complex are customizable, to focus on the final user during the decision-making process. Thanks to MyDomus service, Gruppo Industrie Edili Holding leads the user throughout the whole process while choosing their home, starting from personal needs and identifying the architectural style that best suits individual tastes. In this way, you can deeply customize your home, view and shape the arrangement of all rooms, place the house on a specific floor and consider the exposure. The extreme internal design flexibility is the result of spaces that allow different configurations and possible scenarios, including the open space. A great possibility for an exclusive house, that can be shaped in the image and likeness of the owners.

ICONIA

LIVING URBAN FOREST

TREVISO

Il lusso è di casa



Treviso

ICONIA
LIVING URBAN FOREST

Un concept abitativo
proiettato nel futuro
il cui linguaggio
architettonico si traduce
in essenza e raffinatezza

Un progetto in cui il verde non è un semplice decoro, ma un materiale da costruzione organico. Una componente essenziale che consente la riduzione dell'inquinamento atmosferico e favorisce la biodiversità assicurando intimità, privacy, silenzio e ossigeno a ogni residenza. Tutte caratteristiche che in poco tempo renderanno Iconia un nuovo simbolo della città ripensata secondo un lusso vero, un'eleganza intima e rispettosa della Natura.

Il complesso Iconia, progettato dallo studio di progettazione Fabris Architetti per Gruppo Industrie Edili, prevede la realizzazione di 24 unità abitative su due "ali" che si sviluppano a partire da un corpo centrale dal notevole impatto architettonico. L'offerta immobiliare è studiata per rispondere ad ogni esigenza; grandi giardini e grandi terrazzi caratterizzano ogni unità abitativa garantendo la massima funzionalità. Spazi interni e scoperti di grande qualità che si alternano come pieni e vuoti competitivi. Per filtrare la vista sull'esterno, le terrazze ospitano grandi vasche perimetrali che permettono una crescita senza ostacoli della vegetazione inserita. Alberi, arbusti e piante arricchiscono così i balconi permettendo all'architettura degli edifici di amalgamarsi perfettamente al contesto verdeggiante in cui si inseriscono. I profili verticali metallici che caratterizzano il piano attico fungono da schermature solari che consentono una notevole riduzione dell'irraggiamento solare.



L'intero complesso si **amalgama perfettamente all'ambiente naturale** in cui è inserito. L'ampio utilizzo di superfici opache grigio cemento e del metallo per le finiture esterne ha consentito di donare **matericità ed eleganza al progetto**. I profili verticali metallici che caratterizzano il piano attico fungono da schermature solari che consentono una notevole riduzione dell'irraggiamento solare, oltre a un conseguente elevato livello di comfort.

Per creare un ambiente particolarmente accogliente anche all'esterno, i giardini privati sono adeguatamente schermati da alte siepi e presentano una funzionale pergola in metallo che sostiene la vegetazione ed ombreggia il patio esterno permettendo di creare una zona pranzo esterna o un comodo salottino all'aperto.



L'attico ospita un elegante open space con una moderna cucina con isola, una zona pranzo e un ampio salotto affacciato al terrazzo. Gli ampi terrazzi delle unità abitative filtrano la vista sull'esterno grazie all'inserimento di **grandi vasche perimetrali** che permettono una crescita senza ostacoli della vegetazione inserita. Alberi, arbusti e piante arricchiscono così i balconi permettendo all'architettura degli edifici di **confondersi perfettamente al contesto verdeggiante**.

Oltre a un conseguente elevato livello di comfort, sono elementi che attribuiscono grande esclusività a Iconia. Le superfici opache grigio cemento sono invece l'elemento materico del progetto che, contrastando la grande raffinatezza ed eleganza dei profili metallici, determinano un equilibrio perfetto.

L'opera sorgerà a Treviso in zona San Giuseppe ad ovest del centro storico, in un'area ben inserita nel tessuto urbano della città. Tutte le unità sono realizzate secondo i principi di un'edilizia sostenibile ed efficiente, modalità che ha permesso di realizzare involucri edilizi ad alte prestazioni in grado di sfruttare al massimo l'utilizzo esclusivo di fonti energetiche rinnovabili per l'approvvigionamento energetico.

SCOPRI I CONTENUTI MULTIMEDIALI



GUARDA IL VIDEO DI ICONIA

Con il tuo smartphone o tablet, inquadra il codice QR code per scoprire i contenuti multimediali



ENG 

LUXURY IS AT HOME

An exclusive, contemporary and ecofriendly project focused on green building. A living concept projected into the future, whose architectural language results in essence and sophistication.

In this project, nature is not just simple decoration, but organic building material. An essential component that allows the reduction of air pollution and promotes biodiversity by ensuring intimacy, privacy, silence and oxygen to each residence.

All features that will shortly make Iconia a new symbol of the city, re-designed according to true luxury; an intimate elegance that respects nature. The Iconia complex, created by the design studio Fabris Architetti for Gruppo Industrie Edili, consists in the construction of 24 residential units over two "wings", which develop from a central body with a remarkable architectural impact. The real estate offer is designed to meet every need: large

gardens and large terraces mark each housing unit, ensuring maximum functionality.

High-quality indoor and outdoor spaces alternate respectively, as if competing with each other in a game of balance between solids and voids. To filter the view on the outside, the terraces host vast perimeter pools that allow for an unimpeded growth of the inserted vegetation. Trees, shrubs and plants thus enrich the balconies, making the architecture of the buildings blend perfectly with the green context that surrounds them.

The vertical metal profiles that mark the top floor act as solar screens, resulting in a significant reduction of solar radiation. Beyond a high level of comfort, these elements add great exclusivity to Iconia.

The matte surfaces in concrete grey are the highly-tactile element of the project, which - contrasting with the remarkable sophistication and elegance of the metal profiles - results in a perfect balance.

This abode will be built in San Giuseppe, Treviso, west of the old town, in an area well integrated into the urban fabric of the city.

All units are built according to the principles of sustainable and efficient construction, a method that allows the creation of high-performance building envelopes, capable of making the most of renewable sources for energy supply.

Wave Palace e i Megastore L'Arte di Abitare



“

I Megastore concretizzano e promuovono la nostra visione del mercato immobiliare del futuro, in cui viene proposto il prodotto finito, comprendendo anche l'arredo e il design.

”

MARCO MERLIN

Amministratore Delegato
L'Arte di Abitare

WAVE PALACE

Wave Palace è una struttura architettonica situata a Padova nella prima periferia della Città di proprietà del Gruppo Industrie Edili che funge da sede aziendale. Attualmente la costruzione è ancora in corso e l'edificio di 17 piani si svilupperà su una superficie di 19.000 mq, atto a ospitare strutture di rappresentanza, amministrazione, showroom, ricerca e sviluppo di nuovi prodotti e servizi. La progettazione è stata affidata all'architetto Nicola Fabris, dell'omonimo studio di architettura padovano. Il progetto è stato concepito con l'idea di rivalutare l'edificio pre-esistente, rimasto dismesso per 16 anni.

Alla base c'è dunque l'intenzione della riqualificazione non solamente dell'immobile, ma anche dell'area urbana. Tale concetto viene espresso anche dal design dell'opera, sviluppata sulle forme dell'edificio pre esistente, ma rivestita da un nuovo abito, a simboleggiare la rinascita e la riqualificazione. L'attenzione sulla praticità dell'edificio ha come obiettivo quello di

garantire funzionalità negli spazi interni rendendoli vivibili in modo da offrire una migliore esperienza lavorativa. Infine, l'estetica dell'opera, data dal design accattivante e dalla scelta cromatica su una scala di grigi mirata a renderlo immediatamente riconoscibile.

L'idea che sta alla nascita del Wave Palace parte dalla volontà di voler unificare le esperienze del Retail L'Arte di Abitare e della Produzione Industrie Edili per realizzare una vision di azienda "verticalizzata" dove ogni prodotto o servizio viene realizzato attraverso l'analisi delle informazioni del mercato, progettato e sviluppato secondo la filosofia delle grandi economie di scala per proporre al consumatore finale un prodotto unico, iconico, riconoscibile nel design del marchio e di grande qualità.

Per rendere questa idea un format replicabile, il Wave Palace ospiterà anche gli showroom di Industrie Design, azienda nata dalla ventennale esperienza del Gruppo che si occuperà di realizzare gli interni delle case marchiate Industrie Edili oltre

che ad essere un servizio di Interior Design ritrovabile all'interno dei Megastore e Concessionari realizzando al loro interno dei veri e propri appartamenti campione con di spazi abitativi reali, degli appartamenti "tipo", arredati di tutto punto - per portare il cliente a vivere la vera esperienza abitativa.

Particolare attenzione verrà investita nel settore delle risorse umane: il Wave Palace sarà il punto di riferimento dell'area Human Resources e della famosa L'Arte di Abitare Academy, la scuola interna del Gruppo che ogni anno ricerca, seleziona e da formazione ai futuri collaboratori, consulenti, venditori e manager.

Proprio a questo riguardo il Wave Palace fungerà da caposaldo per il piano di espansione in Italia che concentra nei prossimi 3 anni lo sviluppo del retail nell'area della Lombardia, dell'Emilia Romagna e della Sardegna con l'obiettivo di raggiungere la presenza di 150 concessionari.

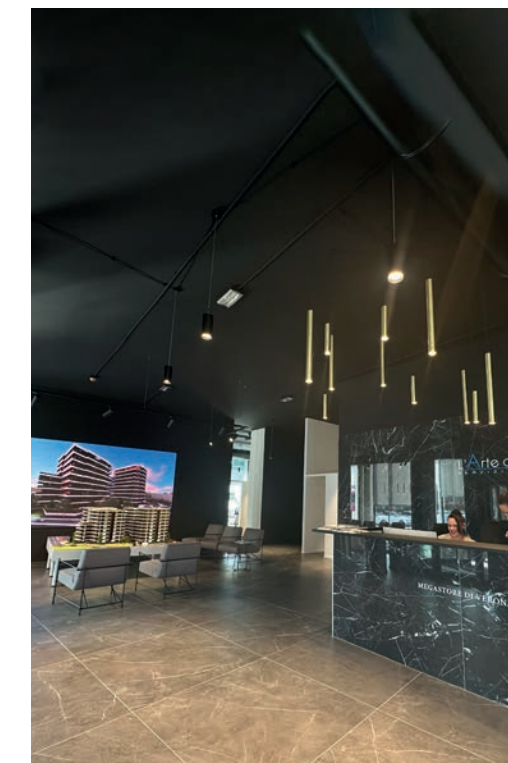
Tra gli ulteriori servizi ci sarà l'esclusivo ristorante nell'attico, aperto al pubblico sia di sera che a pranzo, che con i suoi settanta metri d'altezza, diventerà il ristorante più alto di Padova.

MEGASTORE

Il Megastore concretizza e promuove la nostra visione del mercato immobiliare del futuro, in cui viene proposto il prodotto finito, comprendendo anche l'arredo e il design. A differenza dei concessionari abituali, i Megastore sono caratterizzati da una struttura adeguata alle sue funzionalità e al suo concept. Ce lo spiega l'amministratore delegato Marco Merlin:

"Negli ultimi due anni abbiamo investito nel ricercare un format di concessionario che ospitasse tutti i prodotti e i servizi necessari a far vivere l'acquisto della casa come un momento puramente emozionale dove venire accompagnati nella scelta dell'arredamento, delle rifiniture interne e del prodotto finanziario più adatto alle aspettative del cliente finale. Questo ci ha portati a concepire i Megastore che verranno costruiti nelle principali Città e saranno costantemente riforniti di prodotti immobiliari di nuova costruzione grazie alla partnership con il Gruppo Industrie Edili Holding".

Quella di Jesolo è la seconda apertura dei Megastore, ma sono già in progetto i prossimi, previsti a Verona, Treviso, Rimini e Vicenza. I Megastore ricopriranno superfici dai 600 ai 1000 mq e si svilupperanno su più piani. Oltre alla grandezza degli spazi, i Megastore si caratterizzano anche per il design interno unico (pareti marmo nero venato bianco, una serie di arredi unici e ledwall), ma avrà innanzitutto una serie di funzionalità in più che mirano a creare un'esperienza. Tra queste, la possibilità per i clienti di vivere l'immobile attraverso dei tour virtuali in cui potranno esplorare in autonomia la sua vivibilità, ma al contempo assistiti dal nostro personale qualificato, pronto ad aiutare il cliente nell'acquisto della casa.



Megastore di Verona



Plastico architettonico delle Wave Twin Towers Megastore di Jesolo



Megastore di Jesolo

Un grande innovamento che abbiamo voluto per i Megastore sono stati i ledwall, schermi che vanno dai 16 ai 20 mq che ci portano a immergerci quasi in scala 1:1 nel prodotto che stiamo acquistando. Ai visitatori sarà permessa anche la visita di un appartamento campione, dove potranno vivere materialmente l'abitazione e toccare con mano le finiture del capitolato e l'arredamento proposto. Inoltre, vi sarà la possibilità di allestire degli show rooms aperti al pubblico e l'organizzazione di eventi per intrattenere il pubblico come esibizioni di cucina - show cooking - in presenza di uno chef, o esibizioni d'arte contemporanea che si sposano con il concetto dell'abitare.

Una volta visitato l'appartamento campione si potrà scegliere anche l'esposizione e la vista esterna affacciandosi al terrazzo. L'impiego della tecnologia ci permette di riprodurre in maniera fedele il panorama della vostra nuova casa, soprattutto quando si tratta di edifici verticali che godono di viste mozzafiato. L'apporto del Megastore avrà un grande impatto anche sul brand de L'Arte di Abitare e fungerà da faro anche per gli altri concessionari della zona, aumentando la riconoscibilità del marchio e aumentando il volume dei possibili clienti. Altra grande

realizzazione che porterà il Megastore sul territorio è l'aumento degli investimenti del Gruppo L'Arte di Abitare sulle risorse umane.

Ospiteranno infatti le sedi dislocate dell'Academy e della Divisione Risorse Umane dando così la possibilità a giovani talentuosi di conoscere il mondo L'Arte di Abitare e di trovare una strada già consolidata grazie a un format per il loro futuro.

ENG

HEADQUARTERS

Wave Palace is an architectural structure located in Padua, on the outskirts of the city, owned by Gruppo Industrie Edili, which uses it as company headquarters. Actually, the 17-storey building is still under construction and will develop over an area of 19,000 square metres, to house representative and administrative structures, showrooms, as well as research and development departments for new products and facilities. The design was entrusted to architect Nicola Fabris and the Paduan architecture studio of the same name.

The project was designed with the idea of re-developing the pre-existing building, which had been abandoned for 16 years, after the bankruptcy of the previous company. Therefore, the basic purpose is to redevelop not only the building but also the urban area. This concept is also expressed by the work design, developed on the shapes of the pre-existing building, but in a new guise, to symbolize rebirth and redevelopment. The focus on building practicality aims at guaranteeing functionality in the interior spaces, thus making them liveable, in order to offer a better work experience. Finally, the aesthetics of the work, given by the captivating design and the chromatic choice of a grey palette, aimed at making it immediately recognizable. The idea behind the creation of Wave Palace stems from the desire to combine the experiences of L'Arte di Abitare's Retail and Industrie Edili's Production, to create a vision of a "verticalized" company, where each product or facility is created through the analy-

Megastore di Verona e
Megastore di Jesolo

sis of market information, designed and developed according to the philosophy of large economies of scale, in order to offer the final consumer a unique element, an iconic and high-quality product, recognizable in the design of the brand. To turn this idea into a repeatable format, Wave Palace will also host the showrooms of Industrie Design, a company born from the group's twenty-year experience, which will create the interiors of the houses branded Industrie Edili, as well as being a real Interior Design service that can also be found at the Megastores and Dealers. Industrie Design will create sample flats with real living spaces, fully-furnished "standard flats" that will help the customers live and enjoy the real housing experience.

Particular attention will be paid to human resources: Wave Palace will be the reference point for the Human Resources division, as well as for the famous L'Arte di Abitare Academy, the group's in-house school, which every year looks for, selects and trains future contributors, consultants, salespeople and managers. In this regard, Wave Palace will act as a cornerstone for the expansion plan in Italy, which over the next three years will focus on the development of retail in Lombardy, Emilia-Romagna and Sardinia, thanks to the results achieved in 2022. The goal is to reach 150 active real estate dea-

lers throughout the country within this period. Among the additional facilities, there will be the exclusive rooftop restaurant - open to the public both in the evening and at lunchtime -, the highest of Padua, thanks to its height of 70 metres.

THE "MEGASTORE" CONCEPT

The Megastore embodies and promotes our vision of tomorrow's real estate market, which will offer a finished product, including furniture and design. Unlike the usual real estate dealers, the Megastore is marked by a structure adapted to its functions and concept. This is explained by CEO Marco Merlin: "Over the last two years, we have invested in researching a dealership format that could host all the products and facilities that are essential to experience the purchase of a house as a purely emotional moment, in which the final customers are guided in the choice of furnishings, interior finishes and the most suitable financial product. This led us to design the Megastores, which will be built in the main cities and will be constantly supplied with newly-built real estate products, thanks to the partnership with Gruppo Industrie Edili Holding." The Megastore in Jesolo represents the second opening, the next ones are already planned in other cities such as Verona, Treviso,

Rimini, and Vicenza. The Megastores will spread over surfaces from 600 to 1,000 square metres and will develop over several floors. In addition to the size of the spaces, the Megastores are marked by their unique interior design - white-veined black marble walls, together with a series of unique furnishings, and LED walls -, but above all, they will offer a series of additional features that aim at creating a unique experience.

Among these, there is the possibility to experience the property through virtual tours, in which customers can independently explore its liveability, at the same time advised by our qualified staff, ready to help them in buying the house. LED walls are screens that range from 16 to 20 square metres, a major innovation that we wanted inside our Megastores. They lead us to immerse ourselves in the product we are buying, almost at a scale of 1:1. Guests will also be allowed to visit a sample flat, where they will be able to tangibly experience the house and touch the scheduled technical finishes and the proposed furnishings. Furthermore, there will be the possibility of setting up showrooms open to the public, as well as planning events to entertain the audience, such as cooking shows with chefs, or contemporary art exhibitions that blend well with the concept of living.

After visiting the sample flat, guests may also choose the exposure and the outdoor view from the terrace.

The use of technology allows us to faithfully reproduce the panorama of your new home, especially when it comes to vertical buildings that enjoy breathtaking views.

The contribution of the Megastore will also have a huge impact on L'Arte di Abitare's brand, and will also be a beacon for the other dealers in the area, increasing brand awareness and the volume of potential customers.

Another major achievement that will bring the Megastores to the territory is the increased investment in human resources by Gruppo L'Arte di Abitare. In fact, they will host the various offices of the Academy and the Human Resources Division, thus giving talented young people the chance to know L'Arte di Abitare's world and to find a consolidated path, thanks to a format for their own future.





wave
palace

PADOVA

Nuovi uffici direzionali a Padova

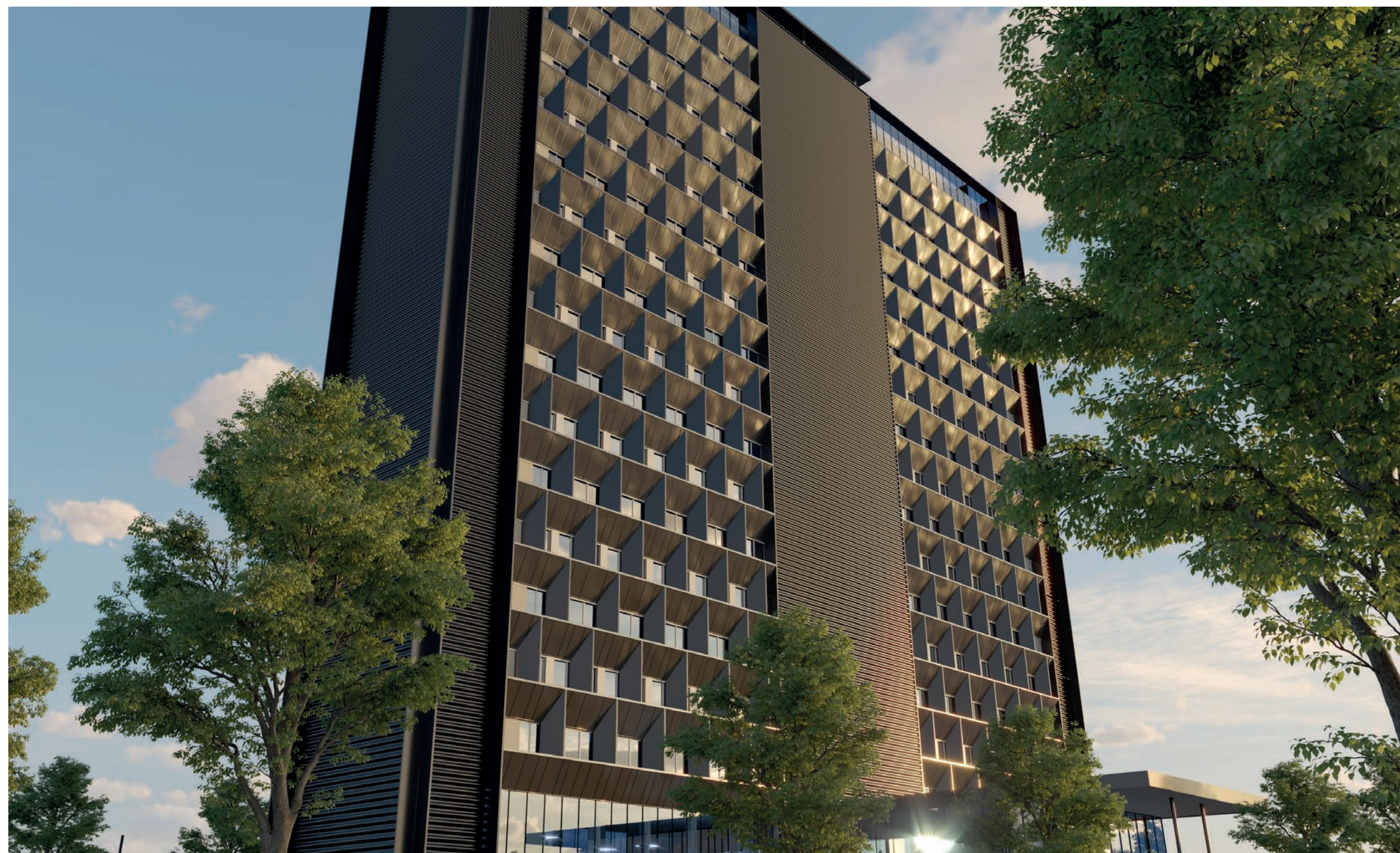


Padova

wave
palace

Wave Palace spazi lavorativi per il futuro

Dopo l'aggiudicazione all'asta dell'Onda Palace, il grattacielo che si eleva nell'area industriale di Padova, tra via Panama e corso Spagna, Industrie Edili presenta il concept progettuale studiato dal gruppo per riqualificare l'intero edificio rinominato "Wave Palace". Abbandonato per 16 anni al degrado e all'incuria, l'Onda Palace rappresentava ormai una sorta di ecomostro, uno scheletro di cemento che aveva perso ogni funzione e utilità. Grazie alla visione di Industrie Edili questa crepa urbana, dopo la necessaria rigenerazione, assumerà un ruolo strategico nel tessuto urbano della città. Secondo le parole dell'Amministratore Delegato di Industrie Edili, Alberto Romano Pedrina: "volevamo che Padova potesse vantare spazi lavorativi di qualità paragonabili a quelli presenti nei moderni building delle città europee. Il Wave Palace ci offre l'opportunità di realizzare un intero edificio dedicato agli uffici, con spazi lavorativi evoluti e di ultima generazione e servizi adeguati". Il progetto del nuovo Wave Palace prevede il completamento e la riqualificazione del grattacielo "ex Onda Palace", una sfida importante e complessa. Secondo le parole dell'architetto Nicola Fabris: "questo intervento ci offre una significativa opportunità di porre rimedio a uno degli incompiuti più eclatanti, più visibili, della città di Padova". È stata pensata una "pelle" che avvolge l'immobile e ne maschera le criticità, garantendo una maggiore profondità visiva. Si tratta di un rivestimento a pannelli di lamiera metallica che a sua volta presentano intagli con misure diverse che si rifanno alla geometria del triangolo equilatero.



Wave Palace si configurerà come un **moderno polo di uffici** caratterizzato da una livrea bronzata che ne ricoprirà completamente l'involucro esterno. La progettazione architettonica e la direzione artistica dell'intero intervento è stata affidata all'architetto **Nicola Fabris dello Studio Nicola Fabris Architetti**.



Il progetto architettonico è stato sviluppato come un abito su misura in virtù delle singolari caratteristiche volumetriche dell'edificio. Uno dei temi trattati con particolare attenzione è stata l'azione dell'irraggiamento solare. Una condizione essenziale da risolvere per garantire un adeguato comfort di vivibilità negli spazi interni.

Gli stessi sono inclinati rispetto al piano verticale della facciata contribuendo a dare movimento all'involucro. Il contesto urbano in cui si inserisce l'immobile è prevalentemente industriale e pertanto caratterizzato da grandi volumi che mediamente non superano i 10/15 ml di altezza. Con la sua posizione strategica, a ridosso del casello di Padova est, Wave Palace ospiterà uffici direzionali. Nell'edificio sorgerà il nuovo quartier generale del Gruppo L'Arte di Abitare Servizi Immobiliari, il franchising immobiliare che per Industrie Edili rappresenta una fondamentale struttura commerciale.

Le agenzie del gruppo L'Arte di Abitare, distribuite in tutto il nord Italia, sono infatti concessionarie esclusive alla vendita dei progetti immobiliari firmati da Industrie Edili. Industrie Edili ha il suo quartier generale a Milano, ma inserirà all'interno di Wave Palace il proprio Ufficio Stile, una divisione design dedicata all'elaborazione di nuovi concept progettuali in linea con le tendenze abitative contemporanee. Infine sarà realizzato un grande spazio espositivo destinato a showroom. All'interno dello showroom verranno letteralmente ricreati degli appartamenti campione e spazi abitativi reali, per consentire ai futuri proprietari di immobili di poter toccare con mano materiali, finiture, arredi di design e soluzioni di lighting design realizzate da Industrie Edili nei suoi progetti immobiliari. Secondo le parole del Presidente di Industrie Edili, Agostino Candeo: "abbiamo raggiunto importanti obiettivi nel settore residenziale ed ora il gruppo sta avviando una politica di differenziazione del prodotto approcciandosi a interventi diversificati come quello del Wave Palace.

Abbiamo allo studio anche una serie di format innovativi che toccano settori di vario genere: dallo student housing al senior housing, ovvero case di riposo ed RSA di nuova generazione, presto daremo maggiori informazioni sugli interventi più interessanti".

Padova



All'ingresso del palazzo sarà realizzata una grande e scenografica hall, mentre all'ultimo piano, sul rooftop, verrà realizzato un elegante ristorante aperto a pranzo e a cena, con accesso libero al pubblico. Fiore all'occhiello del building, il ristorante godrà di un'eccezionale vista sulla città.



ENG 

WAVE PALACE REBUILD THE WORK PLACE

After winning the auction of Onda Palace - the skyscraper that rises in the industrial area of Padua between Via Panama and Corso Spagna -, Industrie Edili presents the design concept studied by the group to redevelop the entire building, re-branded as "Wave Palace".

Abandoned and left to decay for 16 years, Onda Palace represented an ugly and environmentally damaging building, a concrete skeleton that had lost its purpose and utility. Thanks to Industrie Edili's vision, this urban crack, after the necessary renovation, will play a strategic role in the city fabric. Alberto Romano Pedrina, CEO of Industrie Edili, stated: "We wanted Padua to boast workspaces of a quality comparable to those placed in the modern buildings of European cities. Wave Palace offers us the opportunity to create an entire building dedicated to offices, with advanced and state-of-the-art workspaces with appropriate facilities."

The new Wave Palace project involves the completion and redevelopment of the "ex Onda Palace" skyscraper, an important and difficult challenge. Architect Nicola Fabris declared: "This building work offers us a significant opportunity to remedy one of the most striking and most visibly unfinished projects of Padua." The building features a "skin" that envelops it and masks its criticalities, guaranteeing greater visual depth and reducing solar radiation by 70%. It is a cladding in metal sheet panels which, in turn, have carvings of different sizes, calling to mind the geometry of the equilateral triangle.

They are tilted compared to the vertical plane of the facade, thus giving movement to the envelope. The surrounding urban context is mainly industrial and therefore

marked by large volumes, generally not exceeding 10-15 m in height. With its strategic position, close to the Padova Est exit, Wave Palace will host executive offices. The building will house the new headquarters of Gruppo L'Arte di Abitare Servizi Immobiliari, the real estate franchise that represents an essential commercial structure for Industrie Edili. The agencies of L'Arte di Abitare, distributed throughout northern Italy, are in fact the exclusive sales distributors of the real estate projects signed by Industrie Edili.

Industrie Edili has its headquarters in Milan but will create its own Style Office within Wave Palace, a design division dedicated to the development of new design concepts, in line with contemporary housing trends. Furthermore, a large exhibition space will be created as a showroom.

Inside it, sample flats and real living spaces will be literally recreated, to allow future property owners to be able to touch materials, finishes, design furnishings and lighting design solutions, created by Industrie Edili in its real estate projects. According to Agostino Candeo, Chairman of Industrie Edili: "We have achieved important goals in the residential sector and now the group is launching a policy of product differentiation by approaching diversified work, such as that of Wave Palace. We are also studying a series of innovative formats that touch several sectors: from student housing to senior housing, such as retirement homes and new-generation nursing homes; we will soon provide more information on the most interesting works."

Padova

ISPIRAZIONI DI STILE

Industrie Design: il nuovo marchio d'arredamento made in Italy nato per offrire soluzioni d'arredo di design, complete e accessibili, per tutti gli ambienti della casa. La creazione del marchio Industrie Design® rappresenta il completamento di un **progetto industriale** fortemente voluto da Industrie Edili Holding S.p.a., per offrire a chi acquista una nuova casa, un servizio completo e chiavi in mano.

Il servizio prevede la consegna dell'abitazione scelta dall'acquirente, già arredata e completa in tutti i suoi elementi d'arredo, dai mobili ai complementi fino all'illuminotecnica. Per raggiungere questo ambizioso obiettivo Industrie Holding S.p.a ha creato Industrie Design®.

La connotazione industriale del brand Industrie Design® consente di ottenere un miglior rapporto qualità/prezzo, permettendo di sviluppare collezioni d'arredamento ad alto contenuto tecnico ed estetico, funzionali e accessibili. Nello sviluppo dei diversi progetti immobiliari di Industrie Edili Holding S.p.A, la progettazione architettonica si interseca con il lavoro degli interior designer, che declinano le diverse collezioni di arredi Industrie Design®, creando progetti d'interni personalizzati tra cui l'acquirente potrà scegliere.

Industrie Design®, accompagna i committenti in ogni fase del processo, dallo sviluppo del progetto fino alla posa in opera. Il vantaggio finale è quello di poter acquistare una casa arredata e curata in ogni dettaglio secondo i propri desideri, definendo in anticipo, grazie al supporto di professionisti dedicati, il progetto sia dal punto di vista stilistico che dal coordinamento degli impianti idraulici ed elettrici. Curando

inoltre la progettazione illuminotecnica ed il coordinamento delle finiture, per creare un'abitazione personalizzata in tutti i suoi ambienti. Il servizio evita inoltre all'acquirente lo stress legato al coordinamento del trasloco e al montaggio di arredi. Grazie alla stretta collaborazione con alcuni dei più riconosciuti brand del design made in Italy, Industrie Design® arreda gli spazi con le proprie linee di letti, divani e complementi realizzati con materiali sofisticati di altissima qualità, con colori armoniosi che rispecchiano la personalità di chi vive la casa. Gli arredi sono pensati nei minimi particolari, presentando un design studiato e appropriato che rispecchia la filosofia dell'architettura esterna. Industrie Edili rivoluziona ancora una volta il mercato, fornendo l'appartamento completamente arredato nel prezzo. Grazie ai nostri servizi, potrai goderti la tua nuova abitazione senza preoccupazioni, perché a tutti gli aspetti dell'arredamento ci penseremo noi.



Team
Industrie Design

ID
INDUSTRIE
DESIGN

| ENG 

INDUSTRIE DESIGN®: THE NEW MADE-IN-ITALY FURNITURE BRAND CREATED TO OFFER COMPLETE AND ACCESSIBLE DESIGN FURNITURE SOLUTIONS FOR ALL ROOMS. THE CREATION OF THE INDUSTRIE DESIGN BRAND REPRESENTS THE COMPLETION OF AN INDUSTRIAL PROJECT STRONGLY DESIRED BY INDUSTRIE EDILI HOLDING S.P.A., TO OFFER THOSE BUYING A NEW HOME A FULL TURN-KEY SERVICE. THE SERVICE INCLUDES THE DELIVERY OF THE HOUSE CHOSEN BY THE BUYERS, ALREADY FURNISHED AND COMPLETE IN ALL ITS DECORATING ELEMENTS, FROM FURNITURE TO ACCESSORIES AND LIGHTING TECHNOLOGY. TO ACHIEVE THIS AMBITIOUS GOAL, INDUSTRIE EDILI HOLDING S.P.A CREATED INDUSTRIE DESIGN®.

The industrial connotation of the brand Industrie Design® allows achieving a better quality-price ratio, resulting in the development of functional and accessible furniture

collections with highly technical and aesthetic features. In the development of Industrie Edili Holding S.p.a's real estate projects, the architectural design accompanies and blends with the work of the interior designers, who display Industrie Design®'s various furniture collections, creating customized interior projects from which the buyers can choose.

Industrie Design® accompanies its customers during each stage of the process, from project development to implementation. The final advantage is to buy a house furnished in every detail, according to one's wishes, defining in advance, thanks to dedicated professionals, the project both from a stylistic point of view and from the coordination of the plumbing and electrical systems. Moreover, they also take care of the lighting design and the finishes, to create a customized home with personalized environments. This facility avoids any stress related to moving house or

assembling elements and furniture. Thanks to the close collaboration with some of the most recognized Made-in-Italy design brands, Industrie Design® furnishes spaces with its own collections of beds, sofas and accessories, made with sophisticated high-quality materials and harmonious colours that reflect the personality of the residents. The furnishings are thought out down to the smallest detail, displaying a studied fitting design that reflects the philosophy of the external architecture. Industrie Edili revolutionizes the market once again, providing fully-furnished flats, included in the price.

Thanks to our services, you will be able to enjoy your new home without worries, because we will take care of everything concerning décor and furniture.



WAVE
SEAVIEW

JESOLO

Abitare sospesi tra cielo e mare

Jesolo



Vivere fronte mare, con tutti i servizi di una moderna città

AJesolo nasce Wave Sea View: un complesso residenziale/alberghiero dall'architettura contemporanea, immerso nel verde e progettato per offrire ai residenti un'esperienza abitativa unica, orientata verso il benessere e la qualità della vita.

Situato in un'area tranquilla, accanto all'Hotel Almar, tra Piazza Drago e Piazza Milano, Wave Sea View prevede la realizzazione di 5 eleganti edifici che godranno tutti di una spettacolare vista sul mare. Nell'area del lotto più vicina alla spiaggia, verranno realizzate tre grandi piscine all'aperto con zona solarium annessa, mentre la terrazza sul tetto dell'edificio più esteso, che ospita la struttura alberghiera/residenziale, godrà di una quarta piscina panoramica e di un suggestivo ristorante vista mare.

Per confondersi al meglio nel paesaggio, l'intero complesso sorge sopra una piastra verde di arbusti, che avvolge gli edifici nella vegetazione, garantendo privacy e riservatezza anche ai giardini esterni privati dei piani terra. Percorsi pedonali interni collegano poi edifici e servizi, mentre i garage sono tutti coperti e opportunamente interrati.

La decisione di non inserire posti auto scoperti nell'area del complesso e interrare tutti i parcheggi di cui godrà ogni residente, va nella direzione di una migliore integrazione dell'architettura, al contesto naturale che la circonda.



La spiaggia di WAVE SEA VIEW è un fiore all'occhiello del progetto, ospita eleganti lettini e ombrelloni a uso esclusivo dei residenti del complesso, **garantendo privacy anche in spiaggia**, grazie ad un adeguato distanziamento delle strutture.



La spiaggia di Wave Sea View è un fiore all'occhiello del progetto, ospita eleganti lettini con ombrelloni a uso esclusivo dei residenti del complesso, garantendo privacy anche in spiaggia, grazie ad un adeguato distanziamento delle strutture.

Quattro edifici sono esclusivamente a destinazione d'uso residenziale, mentre il quinto, presenta una destinazione mista alberghiera/residenziale nella modalità di Aparthotel; ospita quindi pochi esclusivi appartamenti, nella cornice di un hotel di lusso, con tutti i comfort ed i servizi ad esso connesso.

La peculiarità di Wave Sea View risiede nella condivisione di questi servizi e spazi prettamente alberghieri, con tutti i residenti del complesso, che possono sempre accedere in maniera esclusiva a tutti i servizi offerti dalla struttura alberghiera. Un vantaggio notevole, considerato che l'hotel ospita una palestra di notevoli dimensioni, uno splendido ristorante vista mare e una piscina panoramica sul tetto. Le unità abitative presentano due o tre camere da letto, ma tutte, grazie all'accurato orientamento degli edifici, offrono una splendida vista direttamente sul mare e il tratto di spiaggia sul fronte del complesso. La spiaggia di Wave Sea View è un fiore all'occhiello del progetto, ospita eleganti lettini con ombrelloni a uso esclusivo dei residenti del complesso, garantendo privacy anche in spiaggia, grazie ad un adeguato distanziamento delle strutture. Biancheria e asciugamani coordinati completano la resa estetica finale di questo raffinato bagno privato. Per garantire una maggiore sicurezza ai residenti e agli ospiti dell'hotel, il perimetro di Wave Sea View è chiuso e ben delimitato. Infine, la via d'ingresso al complesso è stata riqualificata, come l'accesso al mare, che presenta una nuova e moderna illuminazione.

Jesolo



I 5 eleganti edifici che compongono Wave Sea View godranno tutti di una spettacolare vista sul mare.



ENG

WAVE SEA VIEW: LIVING BETWEEN THE SKY AND THE SEA

Living on the seafront with all the facilities of a modern city: Wave Sea View comes to life in Jesolo. A residential/hotel complex with contemporary architecture, surrounded by greenery and designed to offer a unique living experience to its residents, oriented towards well-being and quality of life.

Located in a quiet area, next to the Almar Hotel, between Piazza Drago and Piazza Milano, Wave Sea View involves the construction of five elegant buildings, which will enjoy a spectacular view of the sea. In the area closest to the beach, three large outdoor swimming pools with an attached solarium area will be built, while the roof terrace of the larger building - which houses the hotel/residential accommodation - will enjoy a fourth panoramic swimming pool and a charming restaurant with a sea view.

To perfectly blend into the landscape, the entire complex rises above a green stretch of shrubs; vegeta-

tion envelops the buildings, thus ensuring privacy and discretion even to the private outdoor gardens on the ground floor. Then, internal pedestrian paths connect buildings and facilities, while the garages are all covered and placed underground. The decision not to offer uncovered parking spaces in the area of the complex and to place all the residents' garages underground aims at greater integration between architecture and the surrounding natural context.

Four buildings are exclusively for the residents, while the fifth has a mixed hotel/residential use as an "Aparthotel"; therefore, it houses a few exclusive flats, in the setting of a luxury hotel, with all the related comforts and facilities. The peculiarity of Wave Sea View lies in the sharing of these hotel facilities and spaces with all the residents of the complex, who can always have exclusive access to all the services offered by the hotel. A significant advantage, considering that the hotel houses a large gym, a splendid rooftop restaurant with

a sea view, and a panoramic rooftop swimming pool. The housing units boast two or three bedrooms. Thanks to the careful orientation of the buildings, all units offer a splendid view directly over the sea and the stretch of beach in front of the complex. The Wave Sea View beach is a flagship of the project, hosting elegant sunbeds and beach umbrellas for the exclusive use of the residents. Privacy is guaranteed even on the beach, thanks to the adequate spacing between the structures. Matching linen and towels complete the final aesthetic result of this refined private "beach club".

To provide greater safety for the hotel residents and guests, the perimeter of Wave Sea View is closed and well delimited. Finally, the entrance road to the complex has been redeveloped; the same goes for the access to the sea, which features new and modern lighting.

Jesolo

HARMONIA

NATURALMENTE URBANA

CITTADELLA

Abitare la natura



Cittadella — Padova



Nasce Harmonia, un distretto green immerso nel verde, vero e proprio ecoquartiere sostenibile a Cittadella

Sorge a Cittadella, concepito ed edificato con l'obiettivo di portare l'abitato ai massimi livelli di qualità della vita, creando le condizioni necessarie per una riduzione rilevante sull'impatto ecologico delle attività umane.

Ridurre il consumo del suolo e contestualmente ridurre l'impatto globale sono alcuni degli obiettivi principali di Harmonia: risparmio energetico, promozione e utilizzo esclusivo di energie rinnovabili, impiego di materiali ecologici per la costruzione, migliore gestione dell'acqua piovana e promozione della mobilità dolce, sono gli strumenti. L'individuo e la qualità della vita sono al centro di questo ambizioso progetto firmato da L&Z Architects per il Gruppo Industrie Edili.

La casa non è più intesa come mero spazio dove rifugiarsi, ma come luogo in cui vivere in un continuum con il territorio circostante; il verde, l'acqua, l'attività all'aria aperta sono elementi complementari di un nuovo modo di vivere. Harmonia rovescia l'impostazione originaria del progetto, al centro di tutto la vita: vivere immersi nel verde, questo l'obiettivo, eliminando la circolazione delle auto all'interno del quartiere e favorendo la mobilità dolce con percorsi dedicati e sicuri. Un vero e proprio distretto green dove lo sviluppo degli edifici in altezza consente di ridurre la

Il complesso prevede la realizzazione di unità distribuite in edifici di tipo condominiale e unità indipendenti di tipologia bifamiliare e trifamiliare. Come le foglie di un albero, gli edifici si distribuiscono in maniera apparentemente casuale ma in realtà naturale: ogni edificio avrà il nome di una specie arborea a testimonianza del rapporto di interconnessione con la natura che caratterizza l'intervento.

Lo spazio all'aperto diviene l'elemento più importante dell'opera, per questo i progettisti hanno creato percorsi e tragitti ben definiti che invitano all'attività all'aperto.



La finitura in microcemento a pavimento presenta un **effetto materico e caldo al tatto** che si amalgama perfettamente al contesto contribuendo a valorizzare gli arredi moderni e il gioco di cromie tra bianchi e grigi.

cementificazione e l'eccessivo consumo del suolo favorendo spazi per la creazione del verde urbano. Lo spazio all'aperto diviene l'elemento più importante dell'opera, per questo i progettisti hanno creato percorsi e tragitti ben definiti che invitano all'attività all'aperto. Grandi viali pedonali con fontane e giochi d'acqua, percorsi o tratti frastagliati immersi nel verde per passeggiate rilassanti.

I percorsi si snodano tra i vari edifici articolandosi in spazi non lineari che stimolano la percezione naturalistica dell'ambiente antropizzato. L'utilizzo di piante officinali crea dei veri e propri percorsi olfattivi, la variabilità delle specie arboree, mostra prospettive cangianti e mutevoli, leggere ondulazioni del terreno generano prospettive diversificate creando ambiti più o meno privati dove gli elementi di arredo sono integrati in un disegno omogeneo. Utilizzo di energie rinnovabili, comfort termico, ampio utilizzo del verde che contribuisce alla riduzione dell'inquinamento, la mitigazione acustica sono solo alcuni dei temi affrontati in Harmonia.

Cittadella

Tranquillità, sicurezza e libertà



La **bifamiliare** è composta da una luminosa zona giorno open space al piano terra, che ospita: una cucina ad isola in stile contemporaneo, una zona pranzo affacciata al giardino e infine un accogliente living. Le **doppie pareti vetrate scorrevoli** affacciate al giardino consentono allo spazio di mescolarsi con l'ambiente esterno, creando un **rapporto di continuità tra interni ed esterni**.

SCOPRI I CONTENUTI
MULTIMEDIALI



GUARDA IL VIDEO DI HARMONIA

Con il tuo smartphone o tablet,
inquadra il codice QR code per
scoprire i contenuti multimediali

Cittadella



ENG 

LIVING THE NATURE

Harmonia: a newly created neighbourhood surrounded by nature. a new sustainable eco-district in Cittadella. An ideal solution for families and those looking for tranquility, safety and freedom. Located in Cittadella, it is designed and built to bring the town to the highest living standards, creating the necessary conditions for a significant reduction in the ecological impact of human activities. Harmonia has several main goals, such as reducing land consumption and at the same time the global impact. Its tools are energy saving, promotion and exclusive use of renewable energy, use of ecological materials in the building process, improved management of rainwater and promotion of soft mobility. The individual and the quality of life lie at the core of this ambitious project, signed by L&Z Architects for Gruppo Industrie Edili. The house is no longer a mere space to take refuge, but a place to live in, experiencing a continuum with the surrounding area: greenery, water, outdoor activities are

complementary elements of a new way of living. Harmonia overturns the original setting of the project: here, life is the focus: the goal is living surrounded by greenery, eliminating car traffic within the neighbourhood and promoting soft mobility with dedicated and safe routes. A real green district where the development of tall buildings reduces overbuilding and excessive land consumption, by favouring spaces with urban greenery. The outdoor becomes the most important element of the project, that is the reason why designers have created well-defined paths and routes to promote outdoor activities. It also boasts large pedestrian avenues with fountains and water features, pedestrian paths, and jagged stretches surrounded by greenery for a relaxing walk. The paths wind through the various buildings, covering non-linear spaces that stimulate the naturalistic perception of the anthropized environment. The use of medicinal plants creates real olfactory experiences: different tree species show

changing perspectives, light terrain undulations generate diversified points of view, creating more or less private areas where the furnishing elements are embedded in the homogeneous design... And then again: renewable energy, thermal comfort, extensive use of greenery to reduce pollution, and acoustic mitigation are just some issues addressed in Harmonia. The complex involves the construction of some units in different flat complexes, independent two-family units as well as independent three-family units. Like the leaves of a tree, the buildings are distributed in an apparently random but natural way: each building will be named after an arboreal species, to witness the interconnected relationship with nature that marks this project.



La poetica dell'arte tra natura e innovazione

INTERVISTA A
PAOLO ALBERTELLI E
MARIAGRAZIA ABBALDO



**Paolo Albertelli e
Mariagrazia Abbaldo,**

architetti e scultori a Torino. La collaborazione inizia nel 1997 e nel 2003 fondano lo Studio C&C. Il vissuto di entrambi a stretto contatto con la Natura, la somma delle formazioni artistica e tecnica, il voler costruire una ricerca artistica in spazi nuovi e in tempi di crisi d'identità dell'arte contemporanea dove diversi linguaggi espressivi sono messi in discussione, accomuna i temi che caratterizzano il nostro lavoro condiviso. La poetica utilizza il

paesaggio come mezzo di espressione. L'uso di tecnologie industriali quali nuove tecniche artistiche è una delle caratteristiche più importanti del lavoro. È costante la ricerca sull'espressività del segno inteso come rapporto fra disegno, modellato e utilizzo di materiali diversi insieme alle tecniche del taglio laser, della fusione anche in stampa 3D e con lo studio delle patine di ossidazione. Abbiamo consolidato negli anni rapporti di collaborazione, in Italia e in Europa, con realtà artigiane di eccellenza e startup di innovazione tecnologica. I lavori di scultura pubblici e privati, hanno raggiunto riconoscimento internazionale con una prevalente presenza in Italia, Francia e Svizzera.



Dalle vostre opere emerge un grande amore per la natura in tutte le sue forme, come è iniziato il vostro percorso creativo?

Paolo
Il percorso di scultura è nato, soprattutto all'inizio, lavorando sui disegni di alcune fontane, perché amavo molto l'acqua e quella era un'epoca nella quale si era aperto uno spazio pubblico per lavori di grandi dimensioni, che avevano spesso l'acqua come tema centrale. Si trattava di luoghi nei quali gli architetti "puri" si spaventavano del plasticismo da sviluppare, elemento puramente artistico, mentre dall'altra parte, gli artisti, temevano gli aspetti tecnici e le normative da seguire, sia dal punto di vista urbanistico, sia dal punto di vista tecnico per gestire l'acqua. Lavorando alle fontane, è nata l'esigenza di utilizzare materiali durevoli, per questo, facendo riferimento alla storia dell'arte e all'esperienza di decadimento millenario dei materiali, abbiamo scelto di utilizzare materie in grado di non decadere negli anni, quindi l'acciaio, i marmi e il bronzo. Le nostre opere sono realizzate con materiali durevoli e possono essere garantite per 500 anni; oggi si parla molto di sostenibilità e di ciclo di vita dei materiali, da questo punto di vista i materiali utilizzati nei nostri lavori sono assolutamente sostenibili, perché potrebbero anche essere rifusi un giorno, non mi stupirebbe se a un certo punto, per necessità, alcune opere fossero rifuse.

Perché la natura è diventata il tema focale delle vostre opere?

Maria
Questo legame con la natura nasce inizialmente da un vissuto, un vissuto comune a contatto con la natura, il padre di mio marito è una guida alpina e Paolo è cresciuto in montagna da bambino, mentre io sono figlia di contadini, mio papà faceva il vino nel Monferrato e quindi ho vissuto dentro la natura. L'ispirazione viene da lì e il sentire di chi ha vissuto tanto in un ambiente, segna poi il futuro delle persone. L'osservazione della natura ha ispirato i filosofi, i fisici, gli scienziati e ispira anche noi; poi la ricerca artistica deve mettersi al servizio della tecnologia e della scienza. La nostra scelta di utilizzare la tecnologia industriale del taglio laser come tecnica artistica è molto significativa.

Grazie a questa tecnologia e con la ricerca artistica, si possono ottenere delle cose meravigliose, come con la stampa 3D. Una delle nostre opere più imponenti, "Le balene", è realizzata con una stampa 3D in acciaio Inox, nell'unico laboratorio europeo in grado di realizzare questo lavoro. L'innovazione tecnologica è fondamentale e l'arte contemporanea con la contemporaneità si deve confrontare.



Le nostre opere sono realizzate con materiali durevoli e possono essere garantite per 500 anni; oggi si parla molto di sostenibilità e di ciclo di vita dei materiali, da questo punto di vista i materiali utilizzati nei nostri lavori sono assolutamente sostenibili.

Photographer: Nicola Dell'Aquila



L'opera che vi ha portato a sviluppare di più l'aspetto artistico, rispetto al background da architetti da cui arrivavate?

Paolo
Non è proprio un'opera singola, intanto, tutto il lavoro che facciamo sia architettonico che artistico, presume sempre una ricerca poetica, un linguaggio poetico. Penso che al di là della ricerca tecnica, ci sono elementi che mantengono un forte significato poetico, che poi è quello che ricercano le persone. In uno dei primi tagli che abbiamo realizzato è rappresentato l'uomo all'interno di uno spazio esteso, rappresenta la terra e l'uomo; si vedono due persone camminare su un lago in un grande spazio. Le persone hanno apprezzato moltissimo l'opera, abbiamo deciso di produrre una tiratura di 50 pezzi e di realizzare l'opera anche con altri materiali. La poetica di una pianura che sa di natura, che sa di pace, con tanto spazio per l'uomo attrae chi di spazio non ne ha sempre meno, nelle metropoli le persone si sentono sempre più compresse in spazi limitati, invece abbiamo bisogno di spazi di libertà anche mentali.

Maria
Ci siamo accorti della valenza del nostro lavoro quando 20 anni fa ci hanno chiesto di fare una scultura su una rotatoria a Casale

Monferrato. Noi preparammo tutta la piattaforma, un foglio di cemento bianco nella città simbolo del cemento ed avremmo voluto mettere sopra questo basamento la scultura di un nostro amico scultore. L'opera però non piaceva alla pubblica amministrazione, per cui immaginiamo un volo di uccelli, realizzato in acciaio a taglio laser con pareti sottili in grado di sostenersi ed essere strepitose dal punto di vista formale. Il risultato finale è stata un'opera d'arte con elementi di contaminazione appartenenti sia all'architettura che alla scultura.

Paolo

Una cosa molto interessante è il fatto che il taglio laser o altre tecniche, ti permettono di scalare il lavoro, chiaro va ridisegnato, vanno inseriti più dettagli; ogni dimensione ha un suo disegno, dipende da che distanza lo guardi. In Francia stiamo per realizzare un albero alto 15 metri con un insieme di tante tecniche.

Arrivando alle committenze, immagino che attualmente parte del lavoro sia legato a queste?

Paolo

Alcune committenze ci lasciano una sorta di carta bianca per cui possiamo decidere che poetica introdurre in quello spazio, altre si avvicinano a noi con idee legate a nostri lavori già realizzati, magari apprezzano molto le foreste o le montagne; noi prendiamo gli elementi che amano e cuciamo, come sarti, un vestito su misura. Le richieste possono essere tante, anche di un pezzo unico. Normalmente i pezzi importanti vengono eseguiti con una tiratura di 6, perché nella scultura è ancora un pezzo unico.

Come integrate le vostre opere nell'architettura in cui vengono inserite?

Maria

Quando si lavora all'interno di un'architettura, che sia in corso d'opera o che sia già completata, la prima attenzione è quella di collaborare con gli architetti, meglio se il progetto è ancora in fase ideativa, perché se la scultura si integra perfettamente con la struttura, sicuramente il risultato sarà bello e importante, in fondo l'architettura è una scultura in grande scala.

Paolo

In questo senso è significativo il lavoro delle balene, abbiamo realizzato un disegno del manto dell'erba che fa parte della forza dell'opera.

Questo segno circolare che si vede dall'alto, fa parte dell'opera, quando le balene cacciano emettono delle bolle, che vengono replicate con questa spirale.



ENG 

THE TIMELESS POETICS OF PAOLO ALBERTELLI AND MARIAGRAZIA ABBALDO: BETWEEN CONTEMPORARY ART, TECHNOLOGICAL INNOVATION AND NATURE.

Paolo Albertelli and Mariagrazia Abbaldò are architects/sculptors from Turin; they began to collaborate in 1997 and in 2003 they founded the C&C design studio. Their shared work embeds different elements, such as their experience in touch with nature, their artistic and technical training, as well as the desire to start their artistic research in new spaces during the identity crisis of contemporary art, where various expressive languages are questioned. United in life and work, Paolo and Mariagrazia gave life to a refined poetics that uses the landscape as a means of expression. The use of industrial technologies as new artistic techniques is one



of the most important features of their work. There is constant research on the expressiveness of the sign - understood as the relationship between design, modelling, and the use of different materials -, together with laser cutting techniques, 3D fusion printing and the study of oxidation patinas. As artists and sculptors, over the years, they have consolidated collaborative relationships in Italy and in Europe, with excellent craftspeople and technological innovation start-ups. Their public and private sculpture works have achieved international recognition, and are mainly placed in Italy, France, and Switzerland.

Your works reveal a great love for nature in all its forms, how did your creative journey start?

(Answered by Paolo)

The sculpture path started with the drawings of some fountains, especially at the beginning, because I loved water very much and that was a time in which there were opportunities for public large-scale works, which often had water as a central theme. These places frightened "pure" architects due to the plasticism they had to develop, a purely artistic element; while on the other side, the artists feared the technical issues and the regulations to follow, both from an urban perspective and from a technical point of view, concerning water management. While working on the fountains, we realized that we had to use durable materials.

Drawing from art history and from the experience of the decay of materials over the millennia, we chose to use steel, marble, and bronze, therefore materials capable of not decaying over time.

Our works are made with long-lasting materials and can be guaranteed for 500 years. Today, there is a lot of talk about sustainability and the life cycle of materials; from this point of view, the materials used in our works are completely sustainable, and they could even be remelted one day. It would not surprise me if at some point, in case of need, some works were remelted.

Why has nature become the focus of your works?

(Answered by Mariagrazia)

This bond with greenery initially started in the past, from a shared experience in touch with nature. My husband's father is a mountain guide, and Paolo grew up in the mountains as a child, while I am

the daughter of farmers, my father made wine in Monferrato, and therefore I lived surrounded by nature. This is where our inspiration comes from; the experiences of those who have lived for a long time in a specific environment mark the future of people. Nature observation has inspired philosophers, physicists, and scientists, and it inspires us too; then, artistic research must serve technology and science.

Our decision to use industrial laser cutting technology as an artistic technique is very significant. Thanks to this technology and artistic research, wonderful things can be achieved, such as with 3D printing. One of our most impressive works - "The Whales" - is made using stainless steel 3D printing, in the only European laboratory capable of carrying out this work. Technological innovation is essential, and contemporary art must confront contemporaneity.

Which one of your works mainly focused on the artistic side, instead of on your architects' background?

(Answered by Paolo)

First of all, it's not really a single piece, all the work we carry out - from an architectural and artistic point of view - always assumes poetic research, a poetic language. I think that beyond technical research, there are elements that preserve a strong poetic meaning, which is what people are looking for. In one of the first cutting works we made, mankind is depicted within an extended space, it represents the earth and human beings; two people are seen walking on a lake in a large space. People really appreciated our work, so we decided to produce a series of 50 pieces and recreate the work also with other materials. The poetics of a plain that smacks of nature and that calls to mind peace - with a lot of space for people - attracts those who don't have less and less space; in the metropolis, people feel more and more compressed in limited areas, instead, we need spaces of mental freedom.

(Answered by Mariagrazia)

We realized the value of our work when twenty years ago we were asked to create a sculpture on a roundabout in Casale Monferrato. We prepared the whole platform, a sheet of white cement in the city symbol of cement, and on this base, we wanted to place the work of a sculptor friend of ours. However, the public administration did

not like the work, so we imagined some birds flying, made of laser-cut steel with thin walls, capable of supporting themselves, and with a sensational outcome from a formal point of view. The result was a work of art with a contamination of elements between architecture and sculpture.

(Answered by Paolo)

A very interesting thing is that laser cutting or other techniques allow you to scale the work; it must be redesigned, and obviously more details must be added. Each level has its own design, it depends on the distance from which you look at it. In France, we are about to make a 15-metre-high tree with a combination of various techniques.

I imagine that part of your work is currently linked to customers, right?

(Answered by Paolo)

Some customers give us carte blanche to decide which poetics we want to introduce into that space; others approach us with ideas related to our already finished works, perhaps they really like our forests or mountains; we take the elements they love, and we sew - like tailors - a customized suit. Requests can be many, even for a single piece. Usually, an important artwork is created with a circulation of 6 copies, because in sculpture, it is still a "unique piece".

How do you integrate your works into the architecture that surrounds them?

(Answered by Mariagrazia)

When working within an architectural structure, whether it is in progress or already completed, the first thing is to collaborate with architects. It's better if the project is still in the concept stage: if the sculpture matches perfectly with the structure, the result will certainly be beautiful and amazing; after all, architecture is a large-scale sculpture.

(Answered by Paolo)

In this regard, "The Whales" is a significant work, we have created a drawing in the grass, which is part of the strength of the work. This circular sign that can be seen from above is part of the work: when the whales hunt, they blow bubbles, which are replicated through this spiral.

STUDENT HOUSE

PADOVA

La nuova casa dello
studente di Padova

Via della Pace, Padova (PD)

STUDENT
HOUSE

Padova

Qualità della vita e sostenibilità ambientale al servizio degli studenti

Città universitaria per eccellenza, Padova si dota di una moderna Casa dello studente. L'intervento, sviluppato da Industrie Edili Holding SPA, Gruppo immobiliare tra i più attivi nel Nord Italia, prevede la realizzazione di un edificio di 9 piani fuori terra che sorgerà tra Viale della Pace e via Tommaseo, inserendosi nella variante al PUA del piano Boeri per la riqualificazione urbanistica dell'area a nord della Chiesa della Pace e del Tribunale.

Completamente connessa alla mobilità dolce di Padova con percorsi ciclopedonali che la collegano alla più ampia rete cittadina, la Casa dello studente sarà inserita in un contesto verdeggianti accanto ad un grande parco urbano alberato e godrà di un suggestivo giardino pensile posizionato sulle due ali del tetto. L'architettura dell'edificio è caratterizzata da una pianta a forma di C, con un corpo centrale a nord e due ali laterali poste ad est e ovest, all'interno delle quali si sviluppa al piano terra una piazza scoperta ad uso esclusivo dello studentato. Superata la bussola d'ingresso, si accede all'area servizi dello studentato posizionata al piano terra, dove sono presenti una reception con l'infopoint, il back office e le aree comuni a disposizione degli studenti. Dislocate su tutto il piano terra inoltre, sono previste diverse aule studio, una grande palestra e una sala multifunzionale con le relative cucine e i servizi igienici comprensivi di wc per disabili. L'area comune, la sala multifunzionale e una delle aule studio, si affacceranno alla piazza a uso esclusivo di mq 487,22. I collegamenti verticali a tutti i piani sono garantiti da due vani scale, ognuno dotato di due ascensori, posti in posizione opposta all'incrocio tra le ali con il corpo principale dell'edificio. Scendendo nell'interrato, si sviluppa l'autorimessa con posti auto, posti auto per disabili, posti per auto elettriche e posti riservati a biciclette e moto.



Infine per coniugare comfort climatico e risparmio energetico, la Casa dello studente si è dotata di **alcune soluzioni innovative**. A partire dal tetto verde sulle ali dell'edificio, che consente di beneficiare degli effetti positivi della vegetazione, consentendo al tempo stesso di contenere i consumi energetici.

L'accesso e l'uscita carrabile all'autorimessa è garantito da una rampa posta ad est dell'edificio. Sotto alla rampa invece verrà posizionata la vasca di raccolta delle acque piovane che verrà utilizzata per l'irrigazione degli spazi a verde privati esterni. Inoltre al piano interrato si prevedono i seguenti locali: il locale dove verranno accatastati i rifiuti dell'edificio per poi essere smistati nell'isola ecologica di circa 41,61 mq, posta sopra al solaio dello sbarco della rampa e quindi facilmente accessibile dalla pubblica via; la lavanderia a uso esclusivo degli studenti, le cantine, il locale manutenzione, la control room, la sala audio/video, il locale server e gli spogliatoi per il personale dell'edificio. Salendo nei piani superiori scopriamo diverse tipologie di camere. Sono previste camere singole standard, camere singole per disabili, camere standard grandi e appartamenti da 8 persone con zona living comune, per un totale complessivo di 461 posti letto di cui 24 per persone con disabilità. Le stanze private e gli appartamenti dello studentato sono progettati per offrire agli studenti tutti i servizi e i comfort abitativi, oltre a un alto livello di benessere termico e un forte apporto di luce naturale negli ambienti. Infine per coniugare comfort climatico e risparmio energetico, la Casa dello studente è dotata di alcune soluzioni innovative. A partire dal tetto verde sulle ali dell'edificio, che consente di beneficiare degli effetti positivi della vegetazione, consentendo al tempo stesso di contenere i consumi energetici; inoltre nella parte centrale del tetto, è prevista un'area, di superficie utile pari a 803,66 mq, a cielo aperto, ma non visibile dall'esterno, per il posizionamento dei pannelli dell'impianto fotovoltaico a servizio dell'edificio.



L'architettura dell'edificio è caratterizzata da una pianta a forma di C, con un corpo centrale a nord e due ali laterali poste a est e ovest.

ENG 

THE NEW STUDENT HOUSE IN PADOVA

Quality of life and environmental sustainability at the service of students.

The university city par excellence, Padua, achieves a modern Student House.

The work was developed by Industrie Edili Holding S.p.A, one of the most active real estate groups in northern Italy. It involves the construction of a 9-storey building that will rise between Viale della Pace and Via Tommaseo, therefore including itself in the PUA¹ modifications of Boeri's plan for the urban redevelopment of the area north of Tempio della Pace and the courthouse.

Completely connected to the soft mobility of Padua with cycle-pedestrian paths that lead it to the wider city network, the Student House will be inserted in a green setting next to a large tree-lined urban park and will benefit from a suggestive hanging garden, placed on the two wings of the roof.

The architecture of the building is marked by a C-shaped plan, with a central body to the north, and two side wings located to the east and west, within which an open square develops on the ground floor, for the exclusive use of the student residence.

After passing the entrance area, you enter the service area, located on the ground floor, where there is a reception with an information point, the back office and the shared areas for the students.

Furthermore, over the entire ground floor, there are several study rooms, a large gym and a multifunctional room with kitchens and bathrooms, including accessible toilets.

The shared area, the multifunctional room and one of the study rooms will overlook the square, with exclusive use of 487.22 square metres.

The vertical connections to all floors are guaranteed by two stairwells, each equipped with two elevators, placed opposite each other, at the intersection between the wings and the main body of the building. Going down to the basement, the garage boasts parking spaces, also for disabled people, places for electric cars and bicycles/motorcycles spaces.

The driveway access and exit to the garage are guaranteed by a ramp located to the east of the building. The rainwater collection tank will be placed under the ramp, which will be used to irrigate the private outdoor green spaces.

In addition, the following rooms are planned in the basement: a room to store the building's rubbish - later sorted at the recycling area of about 41.61 square metres placed above the attic of the ramp, and therefore easily accessible from the public road -, a laundry room for the exclusive use of students, the cellars, a maintenance room, a control room, an audio/video room, the server room and the changing rooms for the building staff.

Going upstairs, we discover different types of rooms. There are stan-

dard single rooms, single rooms for disabled people, large standard rooms, as well as flats for 8 people with a shared living area, for a total of 461 beds, of which 24 are for disabled people.

The private rooms and flats of the Student House are designed to offer all living comforts and facilities, as well as a high level of thermal comfort and a strong amount of natural light in the rooms.

In addition, to combine climatic comfort and energy saving, the Student House is equipped with some innovative solutions... Starting from the green roof on the building wings, which allows you to benefit from the positive effects of vegetation, while at the same time it helps reducing energy consumption. Moreover, in the central part of the roof, they designed an open-air area of 803.66 square metres - not visible from the outside -, to place the photovoltaic panels serving the building.

¹ PUA means Piano Urbanistico Attuativo, which can be translated as "Urban Implementation Plan".

Padova



Re-thinking Jesolo nuove forme per abitare la città

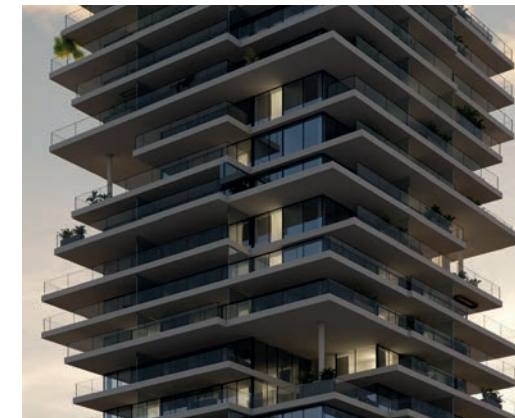
Nicola Fabris architetto e Art Director di Industrie Edili Holding S.P.A ci racconta il concept di **Wave**, un progetto futuristico pensato per la Jesolo di domani.

Jesolo, città del design, città dell'architettura; il suo cambiamento è legato ad un linguaggio che si legge nello skyline, mostrando attraverso il re-thinking nuove forme di abitare la città, lo spazio e l'architettura. Il WAVE si inserisce nel contesto Jesolano come un importante intervento di riqualificazione urbana ed architettonica che favorirà la connessione tra la "porta est" di Jesolo e tutto il litorale.

La "Jesolo Moderna" diventa così motore dell'evoluzione e del dinamismo di una comunità. Generatrice di uno stile d'architettura che persegue in modo intelligente e creativo gli obiettivi dello sviluppo sostenibile. Reimmaginare l'urbanistica non si propone come una nuova parola-totem o un nuovo mantra, ma richiede un rigoroso esercizio di volontà, responsabilità e competenze che si fondino su un "buon



governo" delle città basato su un nuovo pentagramma: visione, strategia, progetto, regole e comunità. L'architettura oggi deve scendere sia dall'estetismo narcisistico, sia dall'applicazione del sapere tecnico, quindi deve mostrarsi attraverso una forma di equilibrio in cui sostenibilità e architettura dialogano mediante un solo linguaggio. Ogni opera pensata, progettata e realizzata parte dal presupposto di volersi



confrontare, dialogando, sia con le preesistenze sia con il nuovo e farlo attraverso un codice che si legge nel paradigma dell'essenzialità. Risultato è la realizzazione di una scenografia urbana in cui ogni attore, in questo caso ogni opera architettonica, si mostra come fautore del cambiamento. Le torri, massima espressione dell'innovazione tecnologica e dell'architettura sostenibile, sono caratterizzate da un design elegante e pragmatico al tempo stesso, frutto di uno sviluppo progettuale rigoroso, attraverso il quale ogni elemento dell'edificio, dal volume alla facciata, dal connettivo interno agli spazi pubblici che circondano la struttura, contribuisce alla creazione di una macchina efficiente, senza concedere nulla al puro formalismo. All'interno di una cornice della Jesolo contemporanea l'opera rappresenta un'ulteriore passo verso il futuro. Gli edifici si sviluppano su 22 piani fuori terra raggiungendo un'altezza di circa 90 metri, la cui sommità sarà caratterizzata dalla presenza di scenografiche penthouse. Gli edifici sono un'architettura che respira in modo dinamico grazie agli effetti elioterminici e alle correnti d'aria, calda e fredda, saranno in grado di circolare liberamente al fine di abbattere notevolmente i consumi energetici. Una tecnologia che in modo efficiente rispetta quei canoni di sostenibilità ambientale cui oggi si è chiamati a rispondere.



ENG

ARCHITECT NICOLA FABRIS - ART DIRECTOR OF INDUSTRIE EDILI HOLDING S.P.A. - TELLS US ABOUT THE CONCEPT OF WAVE, A FUTURISTIC PROJECT DESIGNED FOR TOMORROW'S JESOLO.

Jesolo: a city of design and architecture. Its change is linked to a language that can be read on the skyline, showing new interpretations and new ways of living space, architecture, and the city. Wave fits into Jesolo's context as an important urban and architectural redevelopment project, which will promote the connection between the "East gate" of Jesolo and the entire coast. "Modern Jesolo" thus becomes the engine of the evolution and dynamism of a community. It created an architectural style that intelligently and creatively pursues the goals of sustainable development. Re-inventing urban planning is not a new mantra; it requires a rigorous exercise of will, responsibilities, and skills that are based on the good governance of cities, including five main elements: vision, strategy, project, rules, and community.

Today, architecture must overlook narcissistic aestheticism and the application of technical knowledge; therefore, it has to show itself through a kind of balance, in which sustainability and architecture connect thanks to a single language. Every work - conceived, designed and built - is assumed to face and dialogue both with the pre-existing

elements and with the new ones, through a code that can be read in the paradigm of essentiality. The result is the creation of an urban scenography in which every player - in this case every architectural work - shows itself as a promoter of change. The towers - the highest expression of technological innovation and sustainable architecture - are marked by an elegant and simultaneously pragmatic design, the result of rigorous planning development, through which every element of the building - from the volume to the facade, from the interior hallways to the public spaces that surround the structure - contributes to the creation of an efficient machine, with no concessions to pure formalism. Framed by contemporary Jesolo, this work represents a further step towards the future.

The buildings boast 22 floors above ground, reaching a height of about 90 metres; the top floors will be marked by spectacular penthouses. These buildings are architectural structures that breathe dynamically thanks to the heliothermal effects; moreover, the hot and cold air flows will circulate freely to significantly reduce energy consumption. This technology efficiently complies with those standards of environmental sustainability that today we are called upon to respond to.

ICONIA

LIVING URBAN FOREST

RIMINI

Abitare il futuro



Rimini



ICONIA
LIVING URBAN FOREST

ICONIA Rimini è esclusività, privacy e architettura green

Parlamo di un concept abitativo ispirato al futuro il cui linguaggio architettonico contemporaneo ed ecosostenibile si traduce in essenza ed esclusività. Un progetto in cui "il verde" diventa materiale da costruzione organico, non solo consentendo la riduzione dell'inquinamento atmosferico e l'incentivazione della biodiversità, ma assicurando anche maggiore ossigeno, privacy e intimità a ogni residenza. Tutte caratteristiche che in breve tempo renderanno ICONIA un nuovo simbolo della città ripensata secondo un'eleganza intima e rispettosa della natura. Posizionato in una zona centrale e di assoluto pregio del Comune di Rimini, collegata alla rete di piste ciclabili che conduce al mare e al centro cittadino, il nuovo complesso ICONIA, in via Ugo Bassi, prevede la realizzazione di 50 unità abitative suddivise in tre edifici principali. Questi si sviluppano per 4 piani fuori terra, con un piano interrato che ospita i box auto. Progettato dallo studio di progettazione AXE Group di Rimini per Gruppo Industrie Edili Holding S.P.A, con la supervisione dell'Art Director Nicola Fabris, ICONIA presenta un'offerta immobiliare studiata per rispondere alle attuali esigenze abitative. Grandi giardini e grandi terrazzi caratterizzano ogni unità abitativa garantendo la massima funzionalità. Spazi interni e scoperti di grande qualità si alternano come pieni e vuoti competitivi. Per filtrare la vista sull'esterno le terrazze ospitano vasche perimetrali che permettono una crescita senza ostacoli della vegetazione inserita.

ICONIA è stata progettata e realizzata secondo i principi di un'edilizia sostenibile ed efficiente.
Grandi giardini e grandi terrazzi caratterizzano ogni unità abitativa garantendo massima funzionalità e bellezza estetica.



Luminoso open space letteralmente affacciato alla grande terrazza che scorre lungo tutta la parte frontale dell'unità abitativa. L'open space è caratterizzato da una pavimentazione in legno dalla nuance delicata che rende l'ambiente particolarmente accogliente. Tale spazio è adeguatamente separato dalla zona pranzo grazie a una parete filtro che ospita uno scenografico caminetto.

Arbusti e piante arricchiscono così i balconi permettendo all'architettura degli edifici di amalgamarsi perfettamente al contesto verdeggianti in cui si inseriscono. I profili verticali metallici che caratterizzano il piano attico fungono da schermature che consentono una notevole riduzione dell'irraggiamento solare. Oltre a un conseguente elevato livello di comfort, sono aspetti che attribuiscono grande esclusività ad ICONIA. Le superfici opache grigio cemento sono invece l'elemento materico del progetto che, contrastando la grande raffinatezza ed eleganza dei profili metallici, determinano un equilibrio perfetto. Tutte le unità sono realizzate secondo i principi di un'edilizia sostenibile ed efficiente, modalità che ha permesso di realizzare involucri edilizi ad alte prestazioni in grado di sfruttare al massimo l'utilizzo esclusivo di fonti energetiche rinnovabili per l'approvvigionamento energetico. L'impianto di riscaldamento è costituito da singoli impianti a gestione autonoma per unità immobiliare, dotati di singole pompe di calore, mentre per ogni unità sono previsti 4 pannelli fotovoltaici posizionati in copertura.



Un raffinato corridoio introduce alla parte più privata della casa: la zona notte. Composta da due camere da letto singole e un bagno, e una grande camera padronale con bagno privato. Tutta la zona notte si affaccia sulla terrazza consentendo alle camere da letto un accesso diretto alla parte esterna dell'abitazione.

Rimini



Particolarmente curata la sala da bagno della camera padronale, presenta finiture materiche a pavimento e rivestimento che ricordano i toni della pietra naturale, anche gli elementi d'arredo sono realizzati nella stessa finitura. Il risultato finale è uno spazio avvolgente e confortevole dove potersi rigenerare in totale relax.

SCOPRI I CONTENUTI MULTIMEDIALI



GUARDA IL VIDEO
DI ICONIA

Con il tuo smartphone o tablet,
inquadra il codice QR code per
scoprire i contenuti multimediali

Rimini



Espressioni di stile



Le dimensioni estese dell'attico consentono una distribuzione degli spazi ben distinta tra zona giorno e zona notte. Entrando scopriamo un luminoso open space letteralmente affacciato alla grande terrazza che scorre lungo tutta la parte frontale dell'unità abitativa. L'open space è caratterizzato da una pavimentazione in legno dalla nuance delicata che rende l'ambiente particolarmente accogliente.



| ENG 

LIVING THE FUTURE

Iconia Rimini means exclusivity, privacy and green architecture. We are talking about a housing concept inspired by the future, whose contemporary and eco-friendly architectural language results in essence and exclusivity.

In this project, nature becomes an organic building material, not only reducing air pollution and promoting biodiversity, but also ensuring greater oxygen, privacy, and intimacy to each residence. All features that will shortly make Iconia a new symbol of the city, redesigned according to an intimate elegance that respects nature.

The complex is located in a central and highly prestigious area of the city of Rimini, connected to the network of cycle paths that leads to the sea and the city centre. The new Iconia complex - in Via Ugo Bassi - involves the construction of 50 residential units divided into three main buildings, each covering four

floors above ground, with a basement that houses the garage. Conceived by the Rimini-based design studio AxE Group for Gruppo Industrie Edili Holding S.P.A. and supervised by the art director Nicola Fabris, Iconia presents a real estate offer designed to meet the current housing needs.

Large gardens and terraces mark each housing unit, ensuring the highest functionality. High-quality indoor and outdoor spaces alternate respectively, as if competing with each other in a game of balance between solids and voids. To filter the view on the outside, the terraces host vast perimeter pools that allow for an unimpeded growth of the inserted vegetation.

Shrubs, and plants thus enrich the balconies, making the architecture of the buildings blend perfectly with the green context that surrounds them.

The vertical metal profiles that mark the top floor act as solar screens,

resulting in a significant reduction of solar radiation. Beyond a high level of comfort, these elements add great exclusivity to Iconia. The matte surfaces in concrete grey are the highly tactile element of the project; they contrast with the remarkable sophistication and elegance of the metal profiles, thus creating a perfect balance.

All units are built according to the principles of sustainable and efficient construction, a method that allows the creation of high-performance building envelopes, capable of making the most of renewable sources for energy supply. The heating system consists in independently managed systems for each real estate unit, equipped with individual heat pumps. Moreover, each unit boasts four photovoltaic panels on the roof.

Rimini

LIF

Living urban forest

CALDERARA DI RENO

Eleganza intima e rispettosa della natura



Calderara di Reno



LIF
Living urban forest

Lusso
contemporaneo
ecosostenibile

Dopo il successo del progetto LIF Padova, andato sold out a pochi mesi dalla presentazione, Industrie Edili Holding S.P.A, gruppo immobiliare in forte crescita nel nord Italia, presenta LIF Bologna replicando tutte le caratteristiche di un progetto "modello" che rappresenta perfettamente il lusso contemporaneo ed ecosostenibile. LIF Bologna sorgerà a Calderara di Reno in una posizione strategica, vicina all'aeroporto, assicurando ai residenti esclusività, privacy e architettura green.

LIF si inserisce nel più ampio piano urbanistico firmato da Mario Cucinella per questa lottizzazione e godrà di numerosi spazi verdi pubblici e percorsi vita che arricchiranno gli esterni delle residenze, collegandole attraverso il verde.

Il progetto architettonico di LIF Bologna, realizzato dallo studio di progettazione Nicola Fabris Architetti, prevede la realizzazione di diverse unità abitative residenziali in due comparti distinti. Nel primo verranno realizzate 28 quadrifamiliari e 1 villa singola, mentre nel secondo comparto verranno realizzati 2 building, per un totale di 48 appartamenti.

LIF presenta un concept abitativo innovativo in cui la presenza della componente vegetale non è un semplice aspetto di decoro, ma il linguaggio architettonico e la qualità espressiva del progetto. Un elemento portante, che accompagna nel tempo la vita e la crescita del complesso abitativo.

Un tratto distintivo che diventa come una cortina difensiva, una sorta di barriera in grado di assicurare intimità, privacy, silenzio e ossigeno a ogni residenza. La necessità di un'architettura residenziale confortevole.

La vegetazione del nuovo LIF offre benefici effetti ambientali e climatici alle case e all'ambiente urbano circostante: **crea un microclima**, filtra le polveri sottili depurando l'aria, **attenua l'inquinamento acustico** e **protegge dall'irraggiamento solare** attraverso l'ombreggiatura fogliare.

Per filtrare la vista sull'esterno, le terrazze ospitano grandi vasche perimetrali che permettono una crescita senza ostacoli della vegetazione inserita. Arbusti e piante arricchiscono così i balconi permettendo all'architettura degli edifici di amalgamarsi perfettamente al contesto verdeggianti in cui si inseriscono.



La finitura di metallo brunito delle facciate riprende il colore bronzato tipico della corteccia, che *richiama gli elementi naturali*. Una serie di elementi bianchi a contrasto dà poi vita ad un gioco di luci e volumi in grado di ricreare un *effetto armonico tra i diversi elementi*.

vole, sicura e sostenibile è quanto mai un'esigenza attuale. La vegetazione offre effetti benefici ambientali e climatici alle case e allo spazio urbano circostante, crea un microclima, filtra le polveri sottili depurando l'aria, attenua l'inquinamento acustico e protegge dall'irraggiamento solare attraverso l'ombreggiatura fogliare. Nelle varie stagioni, le variazioni del colore e delle forme vegetali genera un grande paesaggio cangiante, scenografico e riconoscibile anche a distanza. Tutte le unità abitative di LIF sono completamente indipendenti e progettate per offrire ambienti confortevoli e ampi spazi esterni privati e riservati. L'architettura è caratterizzata da linee pulite, forme sospese, materiali innovativi e di pregio che ricreano l'effetto di un metallo prezioso.

Calderara di Reno

Linee essenziali e pulite



L'equilibrio tra materiali e spazi si manifesta nella distribuzione fotografica di **luci e contorni, di ombre e colori** senza seguire una rigida simmetria, ma pur sempre mantenendo l'armonia dell'abilità. La grande porta vetrata permette sia il passaggio all'esterno, sia l'entrata della luce all'interno, dando profondità al soggiorno. Essa accarezza le palette dei mobili, i loro toni freddi eleganti che si esprimono nei materiali, illuminano le superfici lisce e i tratti minimali. Il tutto, nel segno di **Industrie Design**.

Calderara di Reno



SCOPRI I CONTENUTI
MULTIMEDIALI



GUARDA IL VIDEO DI LIF

Con il tuo smartphone o tablet,
inquadra il codice QR code per
scoprire i contenuti multimediali





ENG 

CONTEMPORARY AND
ECO-FRIENDLY LUXURY

LIF Bologna Calderara di Reno: intimate elegance that respects nature. After the success of the LIF Padova project, which sold out a few months after its presentation, Industrie Edili Holding S.p.A - a fast-growing real estate group in northern Italy - presents LIF Bologna, by replicating all the features of a blueprint that perfectly symbolizes contemporary and eco-friendly luxury. LIF Bologna will be built in Calderara di Reno, in a strategic position, close to the airport, thus ensuring exclusivity, privacy and green architecture for the residents.

LIF is included in a larger urban plan signed by Mario Cucinella; it will benefit from several public green spaces and fitness trails that will enrich the outdoor area, connecting the residences through the greenery.

The LIF Bologna architectural project, carried out by Nicola Fabris Architetti design studio, involves the construction of several residential units in two distinct areas. In the first area, there will be 28 four-fa-

mily houses and a single villa; in the second area, there will be two vertical buildings, for a total of 48 flats. LIF presents an innovative living concept that sees greenery not as a simple decorative feature, but as the architectural language and the expressive quality of the project. A cornerstone that accompanies the life and growth of the housing complex over time.

A distinctive feature that becomes like a defensive wall, a kind of barrier that guarantees intimacy, privacy, silence and oxygen to each residence. The need for comfortable, safe and eco-friendly residential architecture is more than ever a current necessity.

The vegetation has environmental benefits and climatic effects on homes and the surrounding urban environment: it creates a microclimate, filters fine dust and purifies the air, reduces noise pollution and protects from solar radiation through leaf shading.

In the various seasons, the variations of colours and plant forms create a large iridescent landscape, a scenographic and recognizable setting, even from a distance. All

LIF housing units are completely independent and designed to offer comfortable environments as well as large, private and reserved outdoor spaces. The architecture is marked by clean lines and suspended shapes, together with innovative and valuable materials that recreate the effect of precious metal.

To filter the view on the outside, the terraces host vast perimeter pools that allow for an unimpeded growth of the inserted vegetation. Shrubs and plants thus enrich the balconies, making the architecture of the buildings blend perfectly with the green context that surrounds them.

At the same time, the burnished metal finish of the facades calls to mind the bronzed typical nuance of bark, which evokes natural elements, enriched with a particular metallic effect finish.

A series of contrasting white features gives life to a play of light and volumes, resulting in a harmonious effect between the different elements.



PADOVA - SAN LAZZARO
Le torri residenziali più alte del Veneto



Padova — San Lazzaro



Innovazione e sostenibilità al servizio della città di Padova

“
Nel prossimo decennio la Città di Padova vivrà una fase di grande trasformazione del proprio assetto urbano. I numerosi progetti previsti contribuiranno a segnare il passo verso la modernizzazione, ma uno su tutti determinerà un'importante mutazione degli equilibri urbani: il Nuovo Policlinico del Veneto nel quartiere San Lazzaro. Una struttura tra le più evolute al mondo secondo le previsioni di sviluppo. ZAIRO URBAN FOREST è la prima risposta a un'iniziativa di tale portata e nasce con l'ambizione di diventare uno dei contesti più verdi, moderni e tecnologici della città. L'intervento si colloca tra il nuovo polo ospedaliero e l'Arco di Giano, nuova infrastruttura che collegherà il quadrante Est della città con il centro urbano. Il progetto prevede la realizzazione di 3 towers e di una grande area servizi che si inserisce alla base della tower principale, oltre che nell'area ovest del compendio.

Spazi ad altissimo contenuto tecnologico dedicato al mondo sanitario nel quale troveranno collocazione tutti i servizi collegati all'attività ospedaliera, con la presenza di una moderna ed evoluta residenza sanitaria assistenziale (RSA) oltre a un asilo nido green a emissioni zero. Le superfici dedicate all'hub medicale sfiorano 10 mila mq e sono collocate su una piastra a 3 livelli; di notevole impatto architettonico la facciata, realizzata in lamiera metallica stirata ondulata che assume l'effetto ottico di un tendaggio e che ha la funzione di schermare l'edificio.

L'orientamento degli edifici è studiato per beneficiare degli effetti elioterminici, mentre la presenza della massiva vegetazione in facciata contribuisce alla riduzione dell'irraggiamento solare a tutela e beneficio del comfort abitativo.



Con una vista panoramica sull'intera città di Padova, l'attico si sviluppa su due livelli dando vita ad ambienti sofisticati e funzionali, valorizzati da finiture di pregio ed elementi di design. La notevole metratura consente di ospitare al primo livello un'estesa zona giorno open space composta da: cucina, living e zona pranzo.

Il tema focale del progetto è l'architettura verde nella quale la vegetazione non è semplicemente un ornamento ma l'elemento fondamentale per ridurre l'inquinamento nell'aria, assorbire CO², aumentare la biodiversità e ridurre il calore che nei prossimi anni sarà sempre più elevato nelle città italiane. Le facciate degli edifici ospitano centinaia di piante e arbusti all'interno di vasche metalliche completamente integrate nei profili delle terrazze.

Gli spazi esterni delle residenze rappresentano un tutt'uno con gli interni. La continuità tra gli ambienti indoor e outdoor è garantita dalle grandi vetrate e dalla similitudine delle finiture tra pavimenti e soffitti. Alla base un grande parco pubblico la cui spiccata vocazione sportiva si connota dai percorsi fitness, running, cycling, che si sviluppano in modo indipendente per oltre 2 km di lunghezza lungo aree verdi ricche di vegetazione. Il parco urbano offre inoltre un'ampia area attrezzata per bambini con un percorso sensoriale immerso

Padova - San Lazzaro



Gli spazi esterni definiscono così un nuovo standard abitativo per le residenze con la presenza di un vero e proprio giardino in quota. L'alternanza delle sagome di ogni piano delle Tower permetterà una crescita senza ostacoli della vegetazione garantendo un piacevole movimento nelle facciate.



nella natura. Sarà realizzato inoltre un campo da basket regolamentare con lo scopo di favorire la socialità tra gli abitanti del contesto ai margini del quale verrà collocato il percorso vita all'aperto. A uso esclusivo della community è prevista la realizzazione di una fitness room collocata nel parco urbano al di sotto della quota zero; anche in questo caso la presenza di ampie vetrate suggerisce continuità tra ambiente interno ed esterno. A copertura della stessa una grande vasca d'acqua bio-design arricchita dalla presenza di ninfee.

SCOPRI I CONTENUTI MULTIMEDIALI



GUARDA IL VIDEO DI ZAIRO

Con il tuo smartphone o tablet, inquadra il codice QR code per scoprire i contenuti multimediali



Padova – San Lazzaro

Una suggestiva veduta aperta sul paesaggio



La zona living particolarmente ampia e ariosa, gode di una suggestiva veduta aperta sul paesaggio e gli spazi privati esterni dell'attico. Protagonista un confortevole divano dalle tinte chiare posizionato accanto alla parete con finiture in legno che ospita il televisore.

Padova - San Lazzaro

**ENG**

INNOVATION AND SUSTAINABILITY AT THE SERVICE OF PADUA
In the next decade, the city of Padua will experience a phase of great transformation of its urban structure. The several planned projects will help to mark the steps towards modernization, but one above all will mark an important change in the urban balance: Nuovo Policlinico del Veneto in the San Lazzaro district.

One of the most advanced structures in the world, according to development forecasts, Zaira Urban Forest is the first response to an initiative of such magnitude; it aims at becoming one of the greenest, most modern and most technological contexts in the city. It is located between the new hospital complex and the Arco di Giano, representing a new infrastructure that will connect the eastern quadrant of the city with the urban centre. The project involves the construction of three towers and a large service area, located at the base of the main tower, as well as in the west area of the complex. These high-tech spaces are dedicated to the healthcare world, housing hospital-related facilities together

with a modern and advanced nursing home - called RSA in Italian -, as well as an eco-friendly kindergarten with zero emissions. The surfaces dedicated to the medical hub cover 10,000 square metres and are placed on a three-level plate. The façade has a considerable architectural impact and is made of corrugated expanded metal sheet, which takes on the optical effect of a curtain and shields the building. Sustainable architecture is the focus of this project, in which vegetation is not just an ornament but the main element to reduce pollution, absorb carbon dioxide, increase biodiversity and reduce heat, which will progressively increase in Italian cities. The façades of the buildings host hundreds of plants and shrubs inside metal tanks, completely integrated into the terrace profiles. The external spaces of the residences are one with the interiors.

The continuity between indoor and outdoor environments is guaranteed by the large windows, as well as by the finishes between floors and ceilings. The outdoor spaces thus define a new living standard for residences, with the presence of a

real high-altitude garden. The alteration of the shapes of each floor of the towers will allow an unhindered growth of vegetation, ensuring a pleasant feeling of movement in the façades. At the base, there is a large public park whose strong sporting vocation is marked by fitness trails, together with running and cycling paths, spreading over 2 km in length along with green areas. The urban park also offers a large area equipped for children, with a sensory journey immersed in nature. A regulation size basketball court - bordered by an outdoor life path - will also be built, in order to promote sociality among the residents of the context.

For the exclusive use of the community, they planned also the construction of a fitness room located in the urban park, below level zero. Here, too, the presence of large windows suggests continuity between the indoor and outdoor environment. It is covered by a large bio-design pool of water, enriched by water lilies.

Storie di Successo

INTERVISTA AL MANAGER SALVATORE D'AUSILIO

Manager di Filiale di Sesto San Giovanni
Gruppo L'Arte di Abitare



“Dietro ogni grande persona ci sono grandi sacrifici, non bisogna mai mollare, ma bisogna combattere ogni giorno per superare i propri limiti.”

Quando è iniziata la tua carriera con il gruppo L'Arte di Abitare, il concessionario immobiliare?

Il mio percorso in Arte di Abitare è iniziato nel 2015, ero un ragazzo di 25 anni trasferitomi dal sud Italia alla ricerca di nuove opportunità. Come tutte le persone alla ricerca di lavoro guardavo annunci online e sono stato invitato in sede per un colloquio conoscitivo. Sin da subito è stato un amore a prima vista, mi sono sentito a casa ed ho apprezzato moltissimo l'accoglienza, l'attenzione al cliente e la cura in ogni dettaglio. Sono stato selezionato da Serena Masiero per iniziare il percorso nella filiale di Mestre.

Ripercorrendo il tuo intero percorso con L'Arte di Abitare, quali sono stati gli step fondamentali della tua carriera lavorativa?

Il primo step che sicuramente mi ha segnato è stato l'incontro con il Manager di filiale, ho trovato una persona competente e professionale che mi ha trasmesso

fiducia e mi ha fatto capire che avrebbe creduto in me. È stato quasi una figura paterna, mi ha aiutato nel percorso di crescita e sostenuto nei momenti di difficoltà. Il percorso nella filiale di Mestre è durato circa 2 anni, ho iniziato come consulente di primo livello facendo attività di ricerca in zona e telemarketing. Come tutti gli agenti immobiliari che iniziano la carriera ho fatto la gavetta affrontando i miei limiti e le mie paure, ma sempre con l'obiettivo di crescere e migliorarmi per diventare un punto di riferimento all'interno della filiale. Dopo aver sostenuto gli esami di primo e secondo livello come consulente specializzandomi in acquisizione e vendita, sono stato selezionato dall'amministratore delegato Marco Merlin per ricoprire il ruolo di responsabile nella filiale di Caorle.

È stato sicuramente un passo importante perché ho compreso che l'azienda stava investendo su di me e di conseguenza ho capito che dovevo ricambiare. Ho iniziato a formare collaboratori con l'obiettivo di diventare Manager di filiale, il percorso è durato 4 anni in cui mi sono messo in gioco classificandomi come miglior Agente per 3

volte consecutive dimostrando di essere il migliore e che l'Azienda potesse credere in me per progetti futuri e così è stato. Ad oggi ricopro il ruolo di Manager di filiale all'interno della filiale di Sesto San Giovanni con l'obiettivo di diventare Area Manager della regione Lombardia.

Alla luce dei diversi anni di esperienza, quali sono gli obiettivi più importanti che ritieni di aver raggiunto?

Oltre ai vari ruoli raggiunti ed alle prospettive di crescita, a oggi posso affermare che l'obiettivo più importante che ho raggiunto è la consapevolezza di credere che tutto sia possibile nella vita facendo grandi sacrifici ed avendo obiettivi chiari. Non ho mai lavorato per il semplice guadagno, non mi è mai interessato, ho sicuramente dato una svolta alla mia vita dimostrando alla mia famiglia e a chi mi è stato vicino che hanno fatto bene a credere in me.

Perché hai scelto L'Arte di Abitare rispetto ad altri network?

Ho fatto diversi colloqui ed esperienze presso agenzie immobiliari ma ho scelto L'Arte di Abitare perché è un'azienda unica che investe ogni giorno sulle risorse e su nuovi progetti per essere un punto di riferimento all'interno del mercato immobiliare. Sicuramente la partnership con il Gruppo Industrie Edili gioca un ruolo importante perché permette alle filiali di entrare nel mercato con un prodotto nuovo per aiutare il cliente a soddisfare le sue esigenze.

Come Manager di agenzia, che tipo di relazioni si sono instaurate con i vertici del gruppo L'Arte di Abitare?

Sono quasi una famiglia per me, sono costantemente in contatto con l'amministratore delegato Marco Merlin che mi guida nel percorso formativo, ma anche con il presidente Alberto Pedrina, sono persone Uniche che mi motivano ogni giorno assieme ai manager a guardare sempre più in alto.

Ora che la tua carriera è avviata, consiglieresti questo percorso ad altre persone?

Assolutamente sì, è un percorso che porta a grandi soddisfazioni, ad una realizzazione personale e a credere in se stessi. Dietro ogni grande persona ci sono grandi sacrifici, non bisogna mai mollare, ma bisogna combattere ogni giorno per superare i propri limiti. Mi auguro di poter essere di esempio a tanti giovani che inizieranno la carriera lavorativa.

Riguardo al futuro, quali sono le tue prossime prospettive?

I miei prossimi traguardi saranno l'apertura del Concessionario di Monza e portare la filiale di Sesto San Giovanni al massimo potenziale per competere e vincere contro le altre filiali del gruppo. L'obiettivo primario è ricoprire il ruolo di Area Manager della regione Lombardia con 10 nuovi concessionari che daranno l'opportunità a tanti giovani di ricoprire ruoli Manageriali. Sarà un percorso lungo ma ci metterò la massima determinazione per raggiungere il risultato e dimostrare ancora una volta di essere il migliore in azienda.

Nuovo ufficio del
Concessionario
Immobiliare di
Sesto San Giovanni





I nuovi progetti firmati Gruppo Industrie Edili, venduti in esclusiva dal Concessionario Immobiliare di Sesto San Giovanni.

ENG 

SUCCESSFUL STORIES
STORYTELLING INTERVIEW

When did your career with L'Arte di Abitare (the real estate dealer) start?

My journey with L'Arte di Abitare started in 2015, I was a 25-year-old boy who moved from southern Italy, seeking new opportunities. Like all jobseekers, I looked at online ads, and I was invited to the office for an interview. Right from the start, it was love at first sight; I felt at home and I greatly appreciated the welcome, the attention to the customer and to every detail. I was selected by Serena Masiero to start my career in the Mestre branch.

Retracing your entire path with L'Arte di Abitare, what were the key steps of your career?

The first step that certainly influenced me was the meeting with the branch manager; I found a skilled and professional person, who gave me confidence and made me understand that he would believe in me. He was almost like a father figure; he helped me grow and supported me during difficult times. My path in the Mestre branch lasted about two years, I started as a first-level consultant, doing research activities in the area and telemarketing. Like all real estate agents starting their careers, I worked my way up by facing my fears and my limits, but always with the aim



of growing and improving myself, to become a reference point within the branch. After taking the first and second-level exams as a consultant, specializing in acquisitions and sales, I was selected by CEO Marco Merlin to serve as manager in the Caorle branch. It was certainly an important step because I understood that the company was investing in me and consequently, I realized that I had to reciprocate. I started training collaborators with the aim of becoming a branch manager, the journey lasted four years in which I put myself on the line by being ranked as the "Best agent" three times in a row, proving that I was the best and that the company could believe in me for future projects, and so it was. I am currently filling the role of Branch Manager in Sesto San Giovanni, with the aim of becoming the Area Manager of the Lombardy region.

Considering your several years of experience, what are the most important goals you think you have achieved?
In addition to the various roles obtained and the prospects of career advancement, I can currently say that the most important goal I have achieved is the awareness of

believing that everything is possible in life, by making great sacrifices and having clear goals. I have never worked just for the earnings; it has never interested me. I have undoubtedly changed my life by showing my family and those close to me that they were right to believe in me.

Why did you choose L'Arte di Abitare over the other networks?
I had several interviews and experiences with real estate agencies, but I chose L'Arte di Abitare because it is a unique company, which invests in resources and new projects every day, to be a reference point within the real estate market. The partnership with Gruppo Industrie Edili definitely plays a significant role because it allows the branches to enter the market with a new product, helping the customers to meet their needs.

As an Agency Manager, what kind of relationships have you established with L'Arte di Abitare's top management?
They are almost like family to me, I am constantly in touch with CEO Marco Merlin, who leads me in the training path, but also with President Alberto Pedrina; they are uni-

que people, together with the managers, who inspire me every day to aim high.
Your career is underway, so would you recommend this path to other people?
Absolutely yes, it is a path that leads to great satisfaction, personal fulfillment and self-confidence. Behind every great person, there are great sacrifices; you must never give up, and you must fight every day to overcome your limits. I hope I can be an example to several young people who will start their careers.

About the future, what are your next prospects?
My next goals will be the opening of the Monza sales dealer, as well as bringing the Sesto San Giovanni branch to its highest potential, to compete and win against the other branches of the group. My main goal is to fill the role of Area Manager of the Lombardy region, with ten new sales dealers that will give the opportunity to several young people to fill managerial roles. It will be a long journey, but I will put my utmost determination into achieving the result, proving once again that I am the best in the company.

HARMONIA

NATURALMENTE URBANA

MONZA

Privacy, silenzio e ossigeno



Monza



HARMONIA
NATURALMENTE URBANA

Funzionalità e stile contemporaneo nel rispetto della natura

Harmonia sorgerà in via Bosisio a Monza, in una tranquilla area residenziale, assicurando ai residenti: esclusività, privacy e architettura green. Il progetto architettonico di Harmonia, realizzato dallo studio di progettazione Nicola Fabris Architetti, prevede la realizzazione di tre edifici indipendenti che si sviluppano su 5 piani.

Un unico ingresso carrabile consente l'accesso all'intero complesso, che al piano terra, dei diversi building, ospita i garage assegnati, mentre le unità abitative sono distribuite a partire dal primo piano fino al quinto. Il primo edificio presenta un totale di 32 appartamenti composti da due o tre camere da letto, al quinto piano sono invece ospitati i due attici che godono di terrazze estese fino a 140 mq.

Il secondo edificio è composto anch'esso da 32 appartamenti, disponibili dal mini fino alle tre camere da letto oltre a due attici che offrono ampie metrature e terrazze di dimensioni importanti.

Il terzo edificio, dalle dimensioni più contenute, ospita 16 appartamenti, con tagli che vanno dal mini fino alle tre camere da letto e un attico particolarmente suggestivo, che gode di una terrazza di 200 mq.

Harmonia ha un concept abitativo innovativo dove la presenza della componente vegetale non è un semplice oggetto di decoro ma il linguaggio architettonico e la qualità espressiva del progetto, un elemento importante che accompagna nel tempo la vita e la crescita del complesso stesso.

HARMONIA MONZA, un progetto ecosostenibile e visionario capace di rappresentare perfettamente il lusso contemporaneo.



L'elegante attico è composto da tre camere da letto, due sale da bagno e un'estesa zona living open space che include una cucina perfettamente attrezzata. La resina color sabbia posizionata a pavimento in tutto il living riproduce l'effetto naturale di un manto di sabbia dorata.

Un elemento distintivo che diventa come una cortina difensiva, una sorta di barriera in grado di assicurare intimità, privacy, silenzio e ossigeno a ogni residenza. La necessità di un'architettura residenziale confortevole, sicura e sostenibile, è un'esigenza attuale. La vegetazione offre effetti benefici ambientali e climatici alle case e all'ambiente urbano circostante, inoltre crea un microclima, filtra le polveri sottili depurando l'aria, attenua l'inquinamento acustico, e protegge dall'irraggiamento solare attraverso l'ombreggiatura fogliare.

Nelle varie stagioni, le variazioni nel colore e delle forme genera un grande paesaggio cangiante e riconoscibile anche a distanza. L'architettura di Harmonia è caratterizzata da linee pulite, forme sospese, materiali innovativi e di pregio che ricreano l'effetto di un metallo prezioso. Per filtrare la vista sull'esterno le terrazze ospitano grandi vasche perimetrali che permettono una crescita senza ostacoli della vegetazione inserita. La finitura di metallo brunito delle facciate riprende il colore bronzato tipico della corteccia, che richiama gli elementi naturali arricchendosi con una particolare finitura effetto metallico.

Monza



Il meraviglioso attico di Harmonia è avvolto da un'estesa terrazza che corre lungo tre lati della residenza ricreando un vero e proprio giardino in quota. L'accesso diretto di ogni ambiente della casa alla terrazza consente di godere appieno degli spazi all'aria aperta, permettendo al contempo l'ingresso di luce naturale all'interno della residenza per una migliore qualità abitativa.

Concept abitativo innovativo



Vera protagonista dello spazio è la cucina con isola che presenta linee minimali e contemporanee, valorizzata da una finitura in legno chiaro e caratterizzata da un suggestivo piano in metallo scuro.

Monza

SCOPRI I CONTENUTI
MULTIMEDIALI



GUARDA IL VIDEO DI HARMONIA

Con il tuo smartphone o tablet,
inquadra il codice QR code per
scoprire i contenuti multimediali



ENG 

FUNCTIONALITY AND CONTEMPORARY STYLE
IN HARMONY WITH NATURE

Industrie Edili Holding S.p.A - a real estate group that is rapidly growing in northern Italy - presents Harmonia, an eco-sustainable and visionary project, capable of perfectly representing contemporary luxury. Harmonia will be built on via Bosisio, in Monza, a quiet residential area, ensuring exclusivity, privacy and green architecture for its residents. Harmonia's architectural project - carried out by Nicola Fabris Architetti design studio - involves the construction of three independent buildings, spread over five floors.

A single driveway entrance allows access to the entire complex. On the ground floor, the various buildings house the assigned garages, while the housing units are distributed from the first floor to the fifth. The first building has a total of 32 flats with two or three bedrooms, while on the fifth floor, there are two penthouses, which boast extended terraces up to 140 square metres. The second building also

consists of 32 housing units, from mini flats up to three bedrooms, as well as two penthouses that offer large volumes and wide terraces. The third building is smaller and houses 16 flats, from mini flats up to three bedrooms; it also boasts a particularly suggestive penthouse, which enjoys a 200-sqm terrace. Harmonia presents an innovative living concept that sees greenery not as a simple decorative feature, but as the architectural language and the expressive quality of the project. A cornerstone that accompanies the life and growth of the housing complex over time.

A distinctive feature that becomes like a defensive wall, a kind of barrier that guarantees intimacy, privacy, silence and oxygen to each residence. The need for comfortable, safe and eco-friendly residential architecture is more than ever a current necessity. The vegetation has environmental benefits and climatic effects on homes and the surrounding urban environment: it creates a microclimate, filters fine dust and purifies the air, reduces noise pollution and protects from

solar radiation through leaf shading. In the various seasons, the variations of colours and plant forms create a large iridescent landscape, a scenographic and recognizable setting, even from a distance.

Harmonia's architecture is marked by clean lines and suspended shapes, together with innovative and valuable materials that recreate the effect of precious metal.

To filter the view on the outside, the terraces host vast perimeter pools that allow for an unimpeded growth of the inserted vegetation. The burnished metal finish of the facades calls to mind the bronzed typical nuance of bark, which evokes natural elements, enriched with a particular metallic effect finish. Inside, the housing units are designed to fully enjoy the benefits of natural light: large openings allow light to flood the spaces, while natural finishes and delicate colours adorn every room with elegance. In these modern dwellings, space and functionality merge, in order to create comfortable and bright environments, enhancing the quality of living.

ICONIA

LIVING URBAN FOREST

POGLIANO MILANESE

Un concept abitativo ispirato al futuro



Pogliano Milanese

ICONIA
LIVING URBAN FOREST

Architettura contemporanea ed ecosostenibilità

Iconia rappresenta concept abitativo ispirato al futuro il cui linguaggio architettonico contemporaneo ed ecosostenibile si traduce in essenzialità ed esclusività. Un progetto in cui il verde diventa materiale da costruzione organico, consentendo non solo la riduzione dell'inquinamento atmosferico e l'incentivazione della biodiversità, ma assicurando anche maggiore ossigeno, privacy ed intimità ad ogni residenza. Iconia si confonde nel paesaggio trasformandosi con esso ad ogni cambio stagionale.

Il nuovo complesso Iconia sorgerà a Pogliano Milanese in un'area tranquilla e verdeggiante, l'intervento prevede la realizzazione di 14 unità abitative, disponibili in diversi tagli, dal mini fino alle due o tre camere da letto. L'edificio si sviluppa su 3 piani fuori terra, con un ampio piano interrato che ospita tutti i box auto e non mancano anche posti auto esterni.

Progettato dallo studio Nicola Fabris Architetti per il Gruppo Industrie Edili Holding S.P.A, Iconia presenta un'offerta immobiliare studiata per rispondere alle più attuali esigenze abitative.

Grandi giardini ed estese terrazze caratterizzano ogni unità, garantendo la massima qualità della vita ai residenti, anche all'aria aperta. Spazi interni e scoperti di grande qualità che si alternano poi come pieni e vuoti competitivi, rendendo l'architettura leggera e dinamica. Per filtrare la vista sull'esterno, le terrazze ospitano vasche perimetrali che permettono una crescita senza ostacoli della vegetazione inserita.



Iconia rappresenta un vero e proprio format immobiliare per Industrie Edili Holding SPA, un modello progettuale replicato in diverse città, perchè capace di coniugare qualità della vita, benessere abitativo e una forte integrazione al contesto in cui il progetto si inserisce.



Arbusti e piante arricchiscono così i balconi permettendo all'architettura degli edifici di amalgamarsi perfettamente al contesto verdeggianti in cui si inseriscono.

Grande esclusività anche nei materiali: le superfici opache grigio cemento, sono un elemento fortemente materico del progetto che, contrastando la grande raffinatezza ed eleganza dei profili metallici, determinano un equilibrio perfetto.

Tutte le unità sono realizzate secondo i principi di una edilizia sostenibile ed efficiente, modalità che ha permesso di realizzare involucri edilizi ad alte prestazioni in grado di sfruttare al massimo l'utilizzo esclusivo di fonti energetiche rinnovabili per l'approvvigionamento energetico.

Pogliano Milanese



I profili verticali metallici che caratterizzano il piano attico, fungono da schermature solari, che consentono una notevole riduzione dell'irraggiamento solare, oltre ad un conseguente elevato livello di comfort.



SCOPRI I CONTENUTI
MULTIMEDIALI



GUARDA IL VIDEO DI
ICONIA

Con il tuo smartphone o tablet,
inquadra il codice QR code per
scoprire i contenuti multimediali

ENG 

ICONIA POGLIANO MILANESE

Iconia represents a real estate format for Industrie Edili Holding S.p.A., a design model replicated in several cities since it combines quality of life, housing well-being and strong integration with the context in which the project is inserted. Iconia represents a housing concept inspired by the future, whose contemporary and eco-friendly architectural language results in essence and exclusivity.

In this project, nature becomes an organic building material, not only reducing air pollution and promoting biodiversity, but also ensuring greater oxygen, privacy, and intimacy to each residence. Iconia perfectly blends into the landscape, changing with each new season. The new Iconia complex will be built in Pogliano Milanese in a quiet and green area. The project involves the construction of 14 housing units, available in different sizes, from mini to two or three bedrooms. The building is spread over three floors above ground, with a

large basement that houses all the garages, as well as outdoor parking spaces. Designed by Nicola Fabris Architeti studio for Gruppo Industrie Edili Holding S.p.A, Iconia presents a real estate offer designed to meet the current housing needs.

Large gardens and wide terraces mark each housing unit, ensuring the highest quality of life for its residents, even outdoors. High-quality indoor and outdoor spaces alternate respectively, as if competing with each other in a game of balance between solids and voids, making the architecture light and dynamic. To filter the view on the outside, the terraces host vast perimeter pools that allow for an unimpeded growth of the inserted vegetation. Shrubs and plants thus enrich the balconies, making the architecture of the buildings blend perfectly with the green context that surrounds them.

The vertical metal profiles that mark the top floor act as solar screens, resulting in a significant reduction

of solar radiation. In addition to a high level of comfort, materials are highly exclusive as well. The matte surfaces in concrete grey are the highly-tactile element of the project; they contrast with the remarkable sophistication and elegance of the metal profiles, thus creating a perfect balance.

All units are built according to the principles of sustainable and efficient construction, a method that allows the creation of high-performance building envelopes, capable of making the most of renewable sources for energy supply.

Pogliano Milanese

Architettura immersiva in Costa Smeralda



INTERVISTA A MAURO MILANI

Artista, scultore, interior designer e “anarchitetto”, **Mauro Milani**, classe 1954 bolognese di nascita e sardo d’adozione, ha realizzato alcune delle più belle residenze della Costa Smeralda, architetture scenografiche e scultoree, plasmate seguendo l’armonia del territorio e la personalità di chi le abita. Da gennaio 2022 Mauro Milani è impegnato nella progettazione di 5 spettacolari

ville di lusso in Sardegna, posizionate sulle prestigiose colline che contornano **Cala di Volpe**. Le ville saranno vendute in esclusiva da L’Arte di Abitare.



In Sardegna ha trovato un rifugio perfetto dove poter sviluppare e accrescere la sua creatività. Ha realizzato alcune delle più belle residenze della Costa Smeralda, ma si definisce un "anarchitetto", perché questa definizione e quanto il mondo dell'arte e della scultura hanno influenzato il suo concept progettuale?

Tutto nasce da una tradizione di famiglia, mio nonno era un mastro carpentiere e mi portava in cantiere con lui, per cui sin da ragazzino mescolavo sabbia e cemento. Con il tempo la vita mi porta ad attraversare percorsi lontani dal mondo dell'architettura e delle costruzioni e mi avvicino all'arte. Intraprendo gli studi all'Accademia delle Belle Arti e frequento per due anni l'Accademia di Architettura a Venezia, fuoricorso, ma fuori completamente, nel senso che facevo gli esami per gli amici del mio gruppo di riferimento.

Grazie ai famosi esami di gruppo, inizio le mie prime esperienze architettoniche con Aldo Rossi e con Carlo Aymonino, al tempo magnifico rettore a Venezia. Da qui un lunghissimo e soporifero sonno per anni dove smetto di fare sia arte che architettura e mi dedico invece all'organizzazione teatrale dei villaggi. Approdo così in Sardegna dove scopro che c'è una palestra incredibile non solo per il teatro e per l'arte, ma anche per l'architettura.

La Sardegna diventa una fonte di ispirazione incredibile per il mondo dell'architettura, siamo negli anni 80', la Costa Smeralda vive un momento d'oro, arrivano gli architetti francesi convocati dal Principe Aga Khan per ridisegnare il volto della Costa Smeralda.

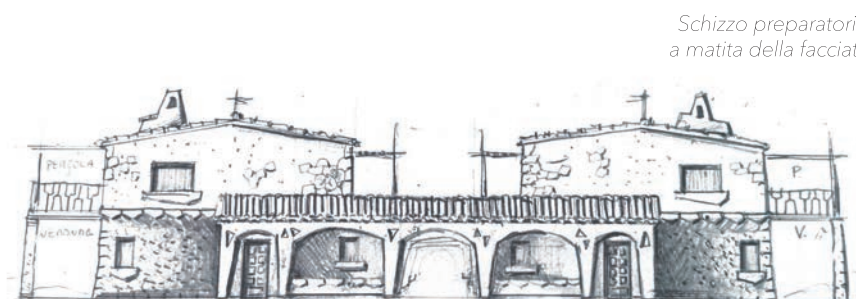
In questo fermento creativo, ritrovo la mia passione per l'architettura e divento interior designer. Inizio con gli interni, ma velocemente estendo il mio lavoro dal disegno alla progettazione vera e propria di ville e residenze, che seguono accuratamente dalla fondazione fino all'ultima tegola.

Nella sua professione la contaminazione tra arte, architettura e teatro le ha consentito di sviluppare una modalità di progettazione architettonica che la rende capace di tradurre le emozioni delle persone in volumi, i pensieri in forme plastiche, come avviene questo processo?

Molto semplice, ho bisogno di un lungo



colloquio con la committenza. Una volta compresi quali sono i loro traguardi e desideri, cerco di cucire sartorialmente la casa a misura dei suoi committenti. Il discorso dell'unicum sartoriale è legato proprio alla proprietà, sul lungo periodo la casa deve sempre raccontare di noi, raccontare ai nostri amici chi siamo, e non deve stancarci. La nuova residenza deve vestire perfettamente e assomigliare alla proprietà, tutto questo si lega profondamente al corpo umano. Ciò che mi ispira è la capacità del corpo di essere in sintonia con se stesso, ogni arto ha una funzione verso l'altro, questo deve avvenire anche nella casa. Ogni ambiente deve potersi collegare all'altro e comunicare contemporaneamente con tutta la struttura, sia all'interno che all'esterno. Per questo parlo di sartorialità, nel mio lavoro divento un sarto, non un architetto o un designer. Cerco di realizzare un capo finito, creando una portabilità quanto più somigliante a chi lo indossa sia all'interno che all'esterno. Anche gli esterni si legano intimamente alla sartorialità del territorio, una villa è come una goccia d'acqua, cade e si plasma, prendendo la forma di dove va a cadere.



La Sardegna è una terra granitica, ricca di suggestioni con un paesaggio naturale incomparabile: in che modo integra al territorio le sue opere progettuali?

Seguendo l'armonia del territorio, rispettandolo, perché accoglie ciò che l'uomo va ad appoggiare sulla natura stessa. Il rispetto primordiale del territorio è dettato anche dai Nuraghi, per cui ciò che veniva fatto storicamente nell'isola oggi viene replicato dall'arte contemporanea, per questo trovo importante inserire presenze monolitiche nei miei progetti.

Quanto è importante l'aspetto scenografico di una residenza e perché certe suggestioni possono influenzare il nostro stato d'animo?

Perché la facilità del dialogo tra il nuovo, l'antico e il primordiale deve essere in continuità. Il passato fa parte del nuovo presente e il presente viene integrato da ciò di cui viene circondato, dal territorio stesso. La linea principale è quella di armonizzare ciò che è attorno alla nostra struttura

e accompagnarla verso l'esterno. Interno ed esterno vanno quasi a unirsi, le grandi aperture consentono di far entrare la natura dentro casa, creando dei patii al centro; così facendo si percepisce l'integrità del territorio, che entra a far parte della nuova struttura.

Nella scelta dei materiali e delle finiture ha delle preferenze specifiche?

Indubbiamente mi lego al territorio utilizzando i materiali che abbiamo sull'isola, siamo ricchissimi di materiali granitici, di marmi pregiati e di basalto.

Il marmo di Orosei è un bianco calcareo meraviglioso con 3 tonalità, il Basalto presenta un grigio piombo molto bello che si può utilizzare per finiture particolari e poi c'è il ginepro, albero meraviglioso e muscoloso, pieno di personalità, il castagno e la quercia.

Sono tutti materiali presenti sull'isola che tendo a utilizzare. Per le finiture decorative mi appoggio invece al contemporaneo abbinandolo a materiali locali.

So che sta già lavorando alla prima delle 5 ville di lusso che verranno realizzate, come si sta avvicinando al progetto?

Ho analizzato l'area dove verrà realizzato l'intervento, è un territorio collinare dolcissimo che si affaccia su una vista meravigliosa, la Baia del Cala di Volpe e con un'apertura totale sul paesaggio. Cercheremo di far scivolare le 5 ville una lontana dall'altra, per creare dei cannocchiali sulla veduta e permettere a tutte e 5 le residenze di avere la stessa finestra di apertura sul mare e sulla baia.

Per realizzare le ville, senza ferire la montagna, seguiremo le curve anatomiche del territorio, l'andamento naturale della collina senza alterare in alcun modo le curve di livello. Le strutture saranno quindi mosse e si svilupperanno su due o tre livelli assecondando il territorio.

Gli interni verranno realizzati in collaborazione con l'interior designer Luciano Baggio, come sta procedendo la collaborazione?

La collaborazione è stata stranamente gemellare, nel senso che ho trovato una persona che mi somiglia molto, con una mano incredibile, baciata da Dio.

Luciano ha una leggerezza di mano e una immediatezza che rende tutto molto più attuale di un progetto render. Ha la capacità di lavorare in diretta, anche in presenza della committenza, e di creare con grande facilità esecutiva disegni e schizzi che permettono al cliente di visualizzare in anteprima l'interior design pensato per un determinato spazio.



Cosa non deve mai mancare in una residenza di lusso in Costa Smeralda?

La cosa principale sono gli spazi esterni, perché ogni casa internamente può essere in qualsiasi luogo, la parte interna è proprietà dell'anima, del sentimento di chi la vive, mentre la parte esterna appartiene all'ospitalità, alla convivialità.

È sempre necessario rispettare il territorio, per cui gli spazi esterni vanno mantenuti puliti e non falsati. Abbiamo un giardino mediterraneo fantastico in Sardegna, con fioriture spontanee, essenze e una macchia straordinaria, basterebbe tenerlo in ordine come un giardino Zen. L'integrazione del giardino diventa fondamentale per rendere l'abitazione vivibile e aperta al dialogo con l'esterno, che diventa lo spazio principe per accogliere e ricevere gli ospiti.

Il concept degli interni firmato dall'interior designer Luciano Baggio riflette il forte legame dello spazio con la terra e i suoi elementi. La spaziosa area living è caratterizzata da arredi scultorei che fanno ampio utilizzo di materiali naturali, come il legno e la pietra, accostati a pezzi unici di design, come le sedute, dalle forme morbide ed essenziali.

Particolarmente suggestivo, anche per gli effetti luminosi che produce, lo scenografico lampadario in alabastro posizionato sopra la zona pranzo. La camera padronale presenta uno stile minimal con arredi lussuosi ma essenziali, combinati a complementi d'arredo realizzati con legni lavorati e tessuti naturali.

ENG 

MAURO MILANI: ARTIST, SCULPTOR, INTERIOR DESIGNER AND "ANARCHITECT".

Artist, sculptor, interior designer and "anarchitect", Mauro Milani was born in 1954 in Bologna. Sardinian by adoption, he has created some of the most beautiful residences of Costa Smeralda, scenographic and sculptural architectures, shaped following the harmony of the territory and the personality of their residents. Since January 2022, Mauro Milani has started a collaboration with Industrie Edili Holding S.p.A., which will see him engaged as Art Director of the new real estate development projects under construction in Sardinia.

In Sardinia, you have found a perfect shelter where you can develop and increase your creativity. You have built some of the most beautiful residences of Costa Smeralda, but you define yourself as an "anarchitect". Why this definition and how much the world of art and sculpture has influenced your design concept?

It all comes from a family tradition, my grandfather was a master carpenter, and he took me to the construction site with him, so I used to mix sand and cement since I was a boy. Over time, life led me to cross paths far from the world of architecture and construction, and I approached art. I began my

studies at the Academy of Fine Arts and attended the luav University of Venice for two years, outside prescribed time, but completely out, in the sense that I was taking exams for friends in my reference group. Thanks to the famous group exams, I began my first architectural experiences with Aldo Rossi and with Carlo Aymonino, at the time the rector of Venice. Hence, a very long and soporific sleep for years where I stopped doing both art and architecture and instead, I dedicated myself to the theatrical organization of villages. So, I landed in Sardinia where I discovered that there is an incredible training ground not only for theatre and art but also for architecture. Sardinia became an incredible source of inspiration for the world of architecture. We were in the 1980s, the Costa Smeralda was experiencing a golden age, the French architects summoned by Aga Khan IV arrived, in order to redesign the face of Costa Smeralda. In this creative ferment, I rediscovered my passion for architecture and I became an interior designer. I started with the interiors, but quickly extended my work from drawing to the actual design of villas and residences, which I carefully followed from the foundation to the last tile.

In your profession, has the contamination between art, architecture, and theatre allowed you to deve-

lop an architectural design method to translate people's emotions into volumes and thoughts into plastic shapes? How does this process happen?

It's very simple, I need a thorough conversation with my customers. Once I understand what their goals and wishes are, I try to tailor the house to fit them.

The tailor-made unicum is precisely linked to ownership. In the long-term period, the house must always tell something about ourselves, tell our friends who we are, and it must not tire us. The new residence must fit perfectly and look like the owners, all of this is deeply linked to the human body. What inspires me is the body's ability to be in tune with itself, each limb has a function, and this must also happen in the house.

Each environment must connect with the next and communicate simultaneously with the whole structure, both internally and externally. This is why I'm talking about tailoring. When I work, I become a tailor, not an architect nor a designer. I try to make a finished garment, creating wearability that is as close to the wearer as possible, both inside and out. Even the exteriors are intimately linked to the tailoring of the territory.

A villa is like a drop of water, it falls and shapes itself, taking the shape of where it falls.

Sardinia is a granite land, rich in suggestions, with an incomparable natural landscape. How do you integrate your design works into the territory?

By following the harmony of the territory and by respecting it, since it welcomes what human beings place on nature itself. The primordial respect for the territory is also dictated by Nuraghi, so what was historically done on the island is now replicated by contemporary art, which is why I find it important to include monolithic presences in my projects. How important is the scenic aspect of a residence? Why can certain suggestions influence our mood?

Because the ease of dialogue between the new, the ancient and the primordial must be in continuity. The past is part of the new present, and the present is integrated by what it is surrounded by, the territory itself. The main idea is to harmonize what is around our structure and accompany it towards the outside. Interior and exterior almost merge, the large openings allow nature to enter the house, creating patios in the centre; by doing so, the integrity of the territory is perceived, which becomes part of the new structure.

Do you have specific preferences in the choice of materials and finishes?

Undoubtedly, I bind myself to the territory using the materials we have on the island, we are very rich in granite materials, precious marble and basalt. Orosei marble is a wonderful white limestone with three different shades. Basalt has a very beautiful lead grey nuance that can be used for particular finishes. Then, there is the juniper, a wonderful and muscular tree, full of personality, as well as the chestnut tree and oak. These are the materials on the island that I tend to use. For decorative finishes, I rely on contemporary style, by combining it with local materials.

Industrie Edili holding S.p.A. has chosen you as art director for the new real estate projects that will be developed in Sardinia. I know that you are already working on the first of the four luxury villas that will be built, how are you approaching the project?

I analysed the area where the work will be carried out, it is a very hilly area that overlooks a wonderful

view of the bay of Cala di Volpe, completely opening onto the landscape. We will try to slide the four villas away from each other, to allow all residences to have the same opening window on the sea and the bay. To build the villas without affecting the mountain, we will follow the anatomical curves of the territory and the natural shape of the hill, without altering the contour lines in any way. The structures will therefore be moved and developed on two or three levels, blending with the territory.

The interiors will be created in collaboration with the interior designer Luciano Baggio. How is the collaboration going?

This collaboration was strangely twinned, in the sense that I found a person who is very similar to me, with an incredible hand, kissed by God. Luciano has a light touch and an immediacy that makes everything much more current than a render project. He has the ability to work live, even in front of the customer, creating drawings and sketches with great ease, which allows the customer to preview the interior design created for a specific space.



Prospetto di una villa

What must never be missing in a luxury residence on Costa Smeralda?

The main thing concerns outdoor spaces because each house can be inside any place, the internal part is owned by the soul, by the feeling of its residents, while the external part belongs to hospitality, to conviviality. It is always necessary to respect the territory, so the outdoor spaces must be kept clean and not distorted. We have fantastic Mediterranean vegetation in Sardinia, with spontaneous blooms, essences and an extraordinary scrub, it would be enough to keep it in order like a zen garden. The integration of the garden becomes essential to make the home liveable and open to dialogue with the outside, which becomes the main space for welcoming and greeting guests.

THE BUILDER

INDUSTRIE EDILI DESIGN MAGAZINE

Tutto ciò che è riportato su questo catalogo, documentazione, contenuti, testi, immagini, il logo, il lavoro artistico e la grafica sono di proprietà del Gruppo Industrie Edili S.p.A. e de L'Arte di Abitare, sono protetti dal diritto d'autore nonché dal diritto di proprietà intellettuale.
Sarà quindi assolutamente vietato copiare, appropriarsi, ridistribuire, riprodurre qualsiasi frase, contenuto o immagine presente su questo catalogo perché frutto del lavoro e dell'intelletto dell'autore stesso.
È vietata la copia e la riproduzione dei contenuti e immagini in qualsiasi forma.
È vietata la redistribuzione e la pubblicazione dei contenuti e immagini non autorizzata espressamente dall'autore.
I render sono indicativi rispetto all'effettiva realizzazione.
Gli elaborati di progetto sono aggiornati a Luglio 2023 e potranno subire delle variazioni.
Tutte le opere presentate si trovano in un diverso stato di avanzamento lavori, per conoscere il corrente aggiornamento sull'avanzamento degli interventi è possibile visitare il sito www.industrieedili.it.

Copyright © 2022-2023 · Gruppo Industrie Edili S.p.A. · all rights reserved.
Copyright © 2022-2023 · L'Arte di Abitare · all rights reserved.

THE BUILDER

INDUSTRIE EDILI DESIGN MAGAZINE

