



WAVE

**TWIN TOWERS**

## WAVE TWIN TOWERS S.R.L.

Via U. Visconti di Modrone, 27  
20122 MILANO (MI)  
C.F. – P.I. 04954850287

### ALLESTIMENTO DEL CANTIERE

1. Realizzazione della recinzione del cantiere e posizionamento dei cartelli di cantiere.
2. Installazione dell'impianto elettrico di cantiere.
3. Installazione delle "baracche" di cantiere.
4. Installazione delle gru da cantiere.

### SCAVI, RINTERRI E TRASPORTI

5. Realizzazione pulizia dell'area, mediante scavo di scotico del terreno vegetale eseguito con mezzi meccanici.
6. Realizzazione di scavo a sezione aperta del terreno di qualsiasi natura e consistenza, eseguito con mezzi meccanici, compreso lo spianamento e la configurazione del fondo e l'eventuale profilatura di pareti, scarpate e simili, sono escluse le demolizioni di eventuali trovanti e la roccia da mina.
7. Realizzazione di scavo a sezione obbligata per fognature eseguito con mini escavatore meccanico, comprese le rettifiche eseguite a mano e lo spianamento del fondo, escluse le demolizioni di eventuali trovanti.
8. Rinterro degli scavi eseguito mediante l'utilizzo del materiale proveniente dagli scavi precedenti e depositato nell'area di cantiere e/o utilizzando del materiale di riporto analogo e conforme.

### FONDAZIONI

9. Realizzazione di pali come da indicazioni dello strutturista e piano di posa delle fondazioni mediante il getto di magrone.
10. Realizzazione di platea di fondazione, in calcestruzzo, compresa la lavorazione e la posa del ferro d'armatura, la realizzazione di eventuali sponde, la vibratura del getto ed il disarmo. Finitura in superficie con strato costituito da uno spolvero di quarzo di colore grigio, e la successiva lisciatura mediante l'impiego di frattazzatrici meccaniche a pale rotanti, compreso l'esecuzione delle pendenze verso i pozzetti di raccolta delle acque, ed i tagli per il posizionamento dei giunti di dilatazione.

### CALCESTRUZZI E CEMENTI ARMATI IN ELEVAZIONE

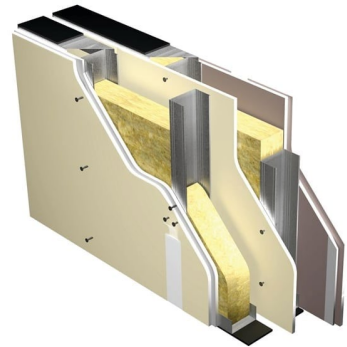
11. Realizzazione di pilastri o setti in calcestruzzo, gettato con l'ausilio di casseri e casseforme, compreso l'armatura di sostegno, le puntellazioni, il getto, la vibratura ed il disarmo, compresa la fornitura e la posa del ferro d'armatura in barre longitudinali e/o staffe.
12. Realizzazione di scale in calcestruzzo, prefabbricate e/o gettate con l'ausilio di casseri e casseforme, l'armatura di sostegno, le puntellazioni, il getto, la vibratura ed il disarmo, compresa la fornitura e la posa del ferro d'armatura in barre longitudinali o staffe.
13. Realizzazione di marciapiedi perimetrali al fabbricato e viali pedonali di accesso all'ingresso.
14. Realizzazione di rampa carraia per l'accesso all'interrato con finitura a spina di pesce, incluso lo spolvero superficiale di quarzo, la sagomatura dei tagli a spina di pesce.
15. Pavimentazione dei garage e delle aree di manovra dell'interrato in cls lisciato al quarzo.

## MURATURE DIVISORIE

16. Realizzazione di parete divisoria fono-isolante, posta tra le diverse unità abitative, in cartongesso costituita da:

- lastre di gesso rivestito, nel numero di 2 lastre per ciascun lato esterno e numero 1 lastra posta tra le due strutture metalliche, oppure in alternativa muratura in laterizio con rifodere esterne in doppia lastra di cartongesso;
- doppia struttura metallica composta da profili metallici di adeguato spessore;
- doppio strato di materiale isolante da inserire nell'intercapedine tecnica tra i montanti della struttura metallica.

Comprensiva di stuccatura e rasatura dei giunti e delle viti e di quanto necessario per dare il lavoro finito a regola d'arte.



17. Realizzazione di pareti divisorie interne in cartongesso doppia lastra costituita da idonea struttura metallica di sostegno. Comprensiva di stuccatura e rasatura dei giunti e delle viti e di quanto necessario per dare il lavoro finito a regola d'arte

18. Realizzazione di controparete in cartongesso doppia lastra coibentata, costituita da idonea struttura metallica di sostegno, da posizionarsi su entrambi i lati delle pareti dei vani scala. Comprensiva di stuccatura e rasatura dei giunti e delle viti e di quanto necessario per dare il lavoro finito a regola d'arte.



19. Realizzazione di pareti divisorie interne, dei garage, mediante setti in c.a. oppure mediante la posa di blocchi in calcestruzzo faccia a vista, lisci, di colore grigio, tipo blocchi Leca BM 10 non intonacati, a discrezione della DL.



## SOLAI

20. Realizzazione di solai interpiano in soletta bidirezionale gettato in opera mediante l'utilizzo di elementi di alleggerimento plastici e rete in acciaio elettrosaldato e comunque come da indicazioni dello strutturista. Lo spessore dei solai rispetterà il dimensionamento previsto dal progetto strutturale.

21. Realizzazione di controsoffitto interno alle unità abitative, in cartongesso costituito da idonea struttura metallica di sostegno. Comprensivo di stuccatura e rasatura dei giunti e delle viti e di quanto necessario per dare il lavoro finito a regola d'arte. Non sono previste velette, abbassamenti, mantovane.

## COPERTURA

22. Realizzazione di copertura, con solaio gettato in opera mediante l'utilizzo di elementi di alleggerimento plastici e rete in acciaio elettrosaldato. Impermeabilizzazione della copertura mediante la posa a caldo di guaina a modo di barriera al vapore. Isolamento della copertura, mediante la posa di pannello in poliuretano espanso o similare, masseto di cemento di spessore variabile per le pendenze e doppia guaina a base di bitume distillato ed elastomeri, armata con "tessuto non tessuto" al poliestere, con risvolti e sormonti, di cui l'ultima con finitura ardesiata. Finitura superficiale mediante la posa di ghiaia e comunque in base a Legge 10.

23. Fornitura e posa di dispositivi permanenti anticaduta realizzati conformemente alle normative vigenti posati al fine di garantire le future manutenzioni in copertura in sicurezza.

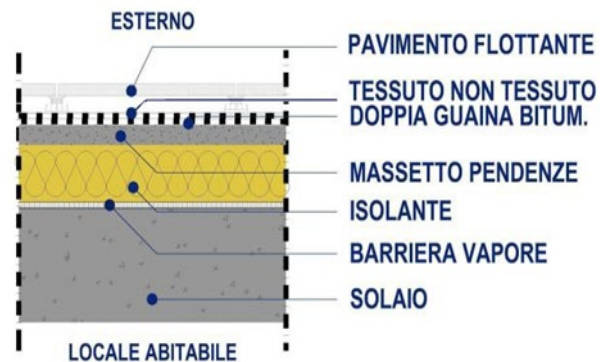
## WAVE TWIN TOWERS S.R.L.

Via U. Visconti di Modrone, 27  
20122 MILANO (MI)  
C.F. – P.I. 04954850287

### TERRAZZE CON SOTTOSTANTE LOCALE ABITABILE

24. Realizzazione di terrazze con sottostante locale abitabile mediante la posa sul solaio di un pacchetto formato da barriera al vapore, pannello in poliuretano espanso o similare, massetto in calcestruzzo per formazione pendenze, doppia guaina bituminosa, materassino in tessuto non tessuto e la successiva posa di pavimento flottante o incollato a discrezione della D.L. .

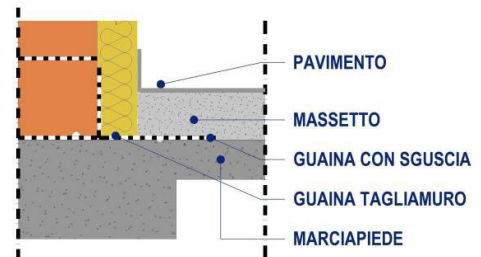
In tutte le terrazze, le acque piovane verranno smaltite attraverso appositi scarichi (escluso la formazione di pilette di scarico interne alla pavimentazione) che a sua volta verranno convogliati nei pluviali così come previsto dal progetto.



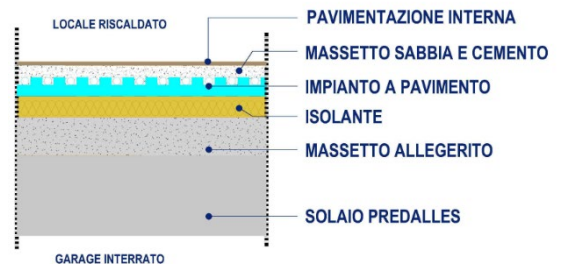
**N.B. Il diverso spessore tra pacchetti del solaio interno all'unità edilizia, ed esterno, potrà comportare l'eventuale formazione di un gradino in corrispondenza della soglia tra la terrazza ed il pavimento interno.**

### IMPERMEABILIZZAZIONI ED ISOLAMENTI

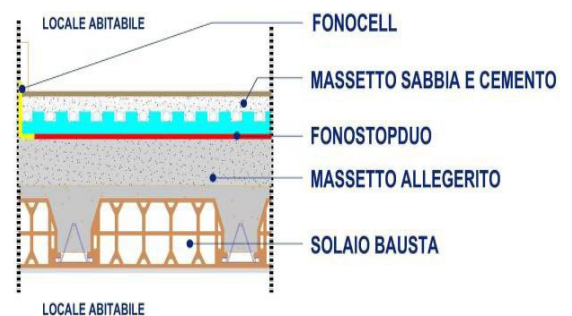
25. Realizzazione di impermeabilizzazione dei marciapiedi perimetrali, mediante la posa di: guaina bituminosa ad L a base di bitume distillato ed elastomeri, armata con "tessuto non tessuto" al poliestere, con formazione della sguscia in malta per raccordo alla muratura, massetto di finitura con pendenze per il successivo incollaggio della pavimentazione oppure marciapiede in cemento stampato (il tutto come da indicazioni della D.L.)



26. Realizzazione di isolamento tra locale riscaldato e sottostante piano garage interrato (non riscaldato) mediante la posa di pannello in polistirene estruso o similare tra il massetto alleggerito ed il massetto di sottofondo in sabbia e cemento dove a sua volta verrà incollata la pavimentazione.



27. Realizzazione di isolamento acustico dei rumori su solai di calpestio, mediante la posa di una lamina fonoresistente, accoppiata ad un tessuto non tessuto di poliestere. La desolidarizzazione del massetto alleggerito dai muri in rilievo sarà realizzata mediante la posa di una fascia autoadesiva di polietilene espanso, il massetto in sabbia.



### OPERE DA MARMISTA

28. Fornitura e posa in opera di rivestimento dell' ingresso condominiale e dei pianerottoli di accesso alle unità abitative in marmo tipo botticino, biancone, incluso battiscopa in marmo; il vano scale sarà realizzato in calcestruzzo, con muri in CLS.

### OPERE MORTE

29. Fornitura e posa in opera di cassemorte in legno grezzo per porte di dimensioni varie, comprese le opere murarie per la formazione delle basi di appoggio e dei fori per il fissaggio delle zanche/viti e le stuccature.
30. Fornitura e posa in opera di cassemorte per portoni di ingresso del tipo blindati in ferro, comprese le opere murarie per la formazione delle basi di appoggio e dei fori per il fissaggio delle zanche e le stuccature.
31. Fornitura e posa in opera di controtelai in acciaio per porte scorrevoli (ove previste), comprese le opere murarie per la formazione delle basi di appoggio e dei fori per il fissaggio nelle strutture e le stuccature.

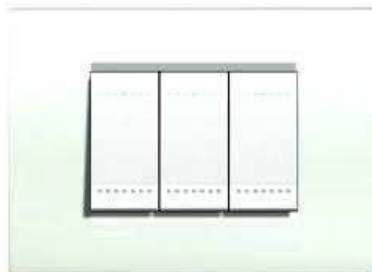
### MASSETTI E SOTTOFONDI

32. Realizzazione di sottofondo alleggerito in calcestruzzo cellulare leggero tipo Foamcem, costituito da un impasto di calcestruzzo e un additivo schiumogeno proteico Foamcem (cellulare).
33. Realizzazione di massetto di sottofondo ai pavimenti in ceramica ed in legno flottanti, (realizzato sopra i massetti alleggeriti) costituito da una miscela di sabbia e cemento, opportunamente dosati, con superficie superiore tirata a frattazzo, previo spolvero di cemento, idoneo alla posa in opera di pavimenti flottanti; compresa l'esecuzione dei giunti di dilatazione.

### OPERE DA ELETTRICISTA

34. Realizzazione di Impianto Elettrico mediante sotto traccia ed eventualmente a solaio di tracce, per il passaggio degli impianti e la successiva chiusura delle stesse.
35. Realizzazione di impianto elettrico interno alle abitazioni, conforme alle norme vigenti, al momento del ritiro del permesso di costruire originario, CEI 64-8 livello 1. Con installazione del quadro elettrico generale posto in vicinanza dell'ingresso principale di ogni unità abitativa, dotato di interruttore differenziale di protezione generale e di interruttori magnetotermici. L'impianto è previsto con numero adeguato di circuiti in relazione alla superficie degli alloggi per l'alimentazione della linea forza e della linea di illuminazione interna, le centraline e la messa a terra, il tutto realizzato con rete sottotraccia.

I frutti saranno della ditta "B-Ticino" o "Vimar" serie Arkè o altra serie di pari qualità a discrezione della D.L. con placche in tecnopolimero (colore bianco)



L'impianto verrà realizzato in conformità al livello funzionale sarà così ripartito:

- soggiorno-cucina: n. 1 punto luce a parete o soffitto, qualora sia possibile, ogni 10 mq; n. 8 prese (n. 3 da 10 A e n. 4 da 16 A) e n. 1 interruttore bipolare e n. 1 presa da 16 A per attacco lavastoviglie;
- disimpegni: n. 1 punto luce a parete o soffitto, qualora sia possibile; n. 1 presa; n.1 interruttore
- camere singole: n. 1 punto luce a parete o soffitto, qualora sia possibile; n. 3 prese da 10 A, n. 1

## WAVE TWIN TOWERS S.R.L.

Via U. Visconti di Modrone, 27  
20122 MILANO (MI)  
C.F. – P.I. 04954850287

presa da 16 A;

- camere matrimoniali: n. 2 punto luce a parete o soffitto, qualora sia possibile; n. 6 prese da 10 A, n. 1 presa da 16 A;
- bagni: n. 2 punti luce a parete o soffitto, qualora sia possibile; n. 1 presa da 10 A, n. 1 presa schuko da 16 A per il termoarredo elettrico, campanello di chiamata e n. 1 interruttore bipolare e n. 1 presa da 16 A per attacco lavatrice;
- luce di emergenza: n°2 corpi illuminanti per appartamenti < di 100 mq, n°3 corpi illuminanti per appartamenti > di 100 mq

36. Realizzazione di aspirazioni forzate nei bagni ciechi, mediante l'installazione di un aspiratore elettrico della ditta Vortice o altra marca a scelta della D.L. per l'aspirazione degli odori.

37. Realizzazione di impianto videocitofonico, mediante l'installazione dell'apparecchio in vicinanza dell'ingresso principale di ogni unità. Il videocitofono sarà della ditta Bticino serie Classe 100 con schermo a colori o similare e comandi per l'apertura elettrica del cancello pedonale ed eventuale ingresso condominiale compreso il relativo pulsante di chiamata con telecamera della ditta Bticino o similare posizionato all'esterno presso il cancello pedonale.



38. Realizzazione di sola predisposizione di impianto telefonico, mediante la posa di un tubo corrugato escluso cavi per il posizionamento di frutti (tipo Plug) per uso del telefono / fax / internet:

- soggiorno: n. 1 prese telefonica;
- camere: n. 1 presa telefonica per camera

39. Realizzazione di impianto di ricezione televisiva del tipo centralizzato per l'intero fabbricato, mediante l'installazione di un'antenna digitale terrestre con idoneo amplificatore.

- soggiorno: n. 1 presa TV;
- cucina e/o angolo cottura: n. 1 presa TV;
- camere: n. 1 presa TV

40. Realizzazione di sola predisposizione di impianto di ricezione televisiva satellitare, mediante la posa di un tubo corrugato escluso cavi per il posizionamento frutto di connessione:

- soggiorno: n. 1 presa;
- camere: n. 1 presa per camera

41. Realizzazione di impianto elettrico, interno dei garage collegato all'impianto condominiale, mediante l'installazione n. 1 punto comando luce, n. 1 punto luce escluso il corpo illuminante e n. 1 presa da 16A.

42. Realizzazione di illuminazione nelle parti di accesso e nelle terrazze mediante l'installazione di punti luce per ogni unità completo di corpo illuminante a parete e/o soffitto e/o terra e comunque come indicazioni della D.L.

43. Realizzazione di illuminazione delle parti comuni, esterne ed interne, mediante installazione di punti luce, completi di corpo illuminante a parete o soffitto. Il tutto come da progetto architettonico e a scelta di D.L. e Committenza.

44. Realizzazione di sola predisposizione di impianto elettrico esterno per l'illuminazione dei giardini, ove previsti, mediante la posa di un tubo corrugato per n. 1 punto luce per giardino, è esclusa la fornitura e posa dei cavi e l'installazione dei corpi illuminanti.

45. Realizzazione di sola predisposizione di impianto di antifurto del tipo volumetrico, mediante la posa di un tubo corrugato per n. 2 rilevatori per unità, per appartamenti con n. 1 o n. 2 camere; n. 3 rilevatori per unità, per appartamenti con n. 3 camere è esclusa la fornitura e posa dei cavi e l'installazione degli

apparecchi rilevatori.

## IMPIANTO FOTOVOLTAICO

46. Dal punto di vista elettrico, ogni utente (unità immobiliare) sarà alimentata in bassa tensione dal proprio contatore elettrico installato a cura dell'Ente erogatore dell'energia elettrica. Ogni utente sarà dotato di fornitura monofase (230 V) di potenza adeguata in modo da alimentare autonomamente tutte le utenze elettriche dell'unità, ivi compresi gli impianti di condizionamento dell'aria, di produzione acqua calda sanitaria e cottura.

Per usufruire delle fonti rinnovabili, le unità immobiliari delle torri, e le parti comuni, costituiranno una Comunità Energetica Rinnovabile (nel seguito CER). L'impianto fotovoltaico realizzato sulle torri sarà collegato alle utenze comuni, e la relativa energia autoprodotta sarà utilizzata sia dalle utenze comuni che dalle singole unità immobiliari private.

La D.L., si riserva al momento della realizzazione dello stesso impianto, a poter apportare se necessario, qualsiasi tipo di modifica all'impianto fotovoltaico condominiale / privato.

**N.B. L'impianto fotovoltaico potrà essere messo in funzione a seguito della sottoscrizione del contratto di fornitura elettrica da parte del condominio ed eventuale abilitazione del contatore di scambio.**

## ASCENSORE

47. Fornitura ed installazione di ascensore della Ditta Schindler o similare, posizionato come da progetto, di dimensioni e portata adatte alle caratteristiche dell'edificio. La cabina interna sarà costituita da pannelli in lamiera plastificata con colori a scelta della D.L., sarà completo di specchio ½ parete e di corrimano, illuminazione con faretti a led con elevato risparmio energetico, il pavimento interno sarà realizzato in linoleum a norma tipo autoestinguento con colori da direzione lavori.

**N.B. L'ascensore verrà messo in funzione dall'amministratore condominiale, così come il contatore Energia elettrica (e/o acqua se anch'esso condominiale) a seguito di delibera da effettuarsi nella riunione di condominio, precisando che tutte le spese di start up del fabbricato, saranno ripartite tra i vari futuri acquirenti indistintamente dalla data del rogito di compravendita; Si precisa che l'ascensore non è utilizzabile come montacarichi per traslochi, trasporto al piano di elettrodomestici tipo lavatrice ecc, arredi vari ecc.**

## OPERE DA IDRAULICO

48. Realizzazione di Impianto Idraulico sotto traccia ed eventualmente a solaio di tracce, per il passaggio degli impianti e la successiva chiusura delle stesse.
49. Realizzazione di impianto di condizionamento e acqua calda sanitaria, mediante l'installazione di pompa di calore ad aria/acqua della ditta Aermec o altra marca e comunque a discrezione della D.L.  
Installazione macchina canalizzata collegata mediante posa di tubazione multistrato preisolata, scarichi condensa e tubo corrugato per l'alimentazione elettrica.  
Nei bagni verranno installati termoarredo elettrici bianchi delle dimensioni di cm. 120/50 di primario marchio, con termostato a bordo.

**N.B. NON VERRA' ESEGUITO NESSUN IMPIANTO PER IL GAS E RISCALDAMENTO A PAVIMENTO.**

**N.B. Per scongiurare i frequenti furti con relativi danni nei cantieri si mette a conoscenza l'acquirente che la pompa di calore, l'inverter, le placchette, il termostato e il videocitofono verranno installati dopo il rogito di compravendita; si precisa che la richiesta di apertura delle utenze e/o eventuale prima posa del contatore (elettricità, acqua ecc) potrà essere effettuata dall'acquirente solo nel momento in cui diverrà proprietario dell'unità abitativa (le tempistiche variano da ente a ente e non sono gestite e/o di responsabilità della venditrice).**

50. Realizzazione di impianto idrico sanitario, mediante la posa di tubo multistrato con vari collegamenti agli accessori tramite collettore di distribuzione interno. Collegamento con la rete idrica condominiale con contaconsumi. Nelle unità l'attacco per la lavatrice verrà installato nel bagno principale o in cucina e nell'angolo cottura verrà posizionato il collegamento della lavastoviglie.
51. Realizzazione impianto scarichi mediante la posa di:

## WAVE TWIN TOWERS S.R.L.

Via U. Visconti di Modrone, 27

20122 MILANO (MI)

C.F. – P.I. 04954850287

- colonne di scarico realizzate in polietilene rigido, realizzate ad innesti e/o con giunzioni termosaldate, isolamento a calza mediante il rivestimento con apposita guaina al poliestere a cellule chiuse. Per la ventilazione, le tubazioni in polietilene e PE HD, saranno prolungate fino al tetto. Verranno utilizzate tubazione in polipropilene autoestingente con giunzioni ad innesto per la formazione della rete di scarico di tutte le utenze fino alle colonne.
- tubo in PPS/PVC del diametro mm. 100, inserito nelle murature per la realizzazione delle aspirazioni forzate dei servizi igienici ciechi e/o delle zone cottura, compreso il foro in copertura o a parete, e l'eventuale posizionamento di un elemento aeratore sul manto di copertura.

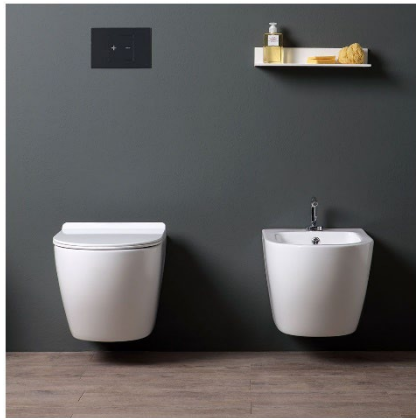
**NB: La posizione degli scarichi e sfiati cucina e dei bagni dovrà rispettare fedelmente i progetti degli impianti tecnologici previsti dal progetto, non sono possibili variazioni di ubicazione delle colonne principali.**

52. Installazione nel bagno di sanitari della ditta Rak serie RESORT o altra ditta di pari qualità, composti da:

- n. 1 Bidet sospeso o filo muro colore bianco europeo;
- n. 1 Vaso sospeso o filo muro con cassetta a muro;
- n. 1 Piatto doccia in resina e/o acrilico delle dimensioni 80x100, 90x90, 80x80 o misure inferiori.

**N.B. Qualora lo spazio nei bagni non risultasse idoneo all'istallazione di uno o più dei sopraindicati accessori (lavabo, bidet, vaso e doccia) o qualora il cliente non intendesse istallarli, non verrà eseguita alcuna detrazione.**

**Escluso fornitura e posa di box doccia.**



53. Installazione nel bagno di rubinetteria della ditta Effepi modello H-UNO o altra ditta di pari qualità:

- n. 1 miscelatore bidet monocomando, con bocca di erogazione fissa, finitura cromato;
- n. 1 miscelatore doccia monocomando da incasso, compreso doccino e soffione 25\*25.



**N.B. Gli appartamenti saranno allacciati all'utenza condominiale di erogazione dell'acqua. Ogni unità abitativa è dotata di apparecchio per il conteggio dei consumi posizionato in appositi**

alloggiamenti a discrezione della D.L. .

L'interno condominio avrà più utenze: Esterni comuni a tutte le torri, interrato e un' utenza per ogni Torre da cui saranno derivati gli allacci di ogni appartamento. Queste utenze verranno attivate dall' amministratore condominiale, a seguito di delibera da effettuarsi nella riunione di condominio, precisando che tutte le spese di start up del fabbricato, saranno ripartite tra i vari futuri acquirenti indistintamente dalla data del rogito di compravendita.

## SERRAMENTI e CHIUSURE ESTERNE

54. La facciata sarà realizzata con profilati in lega di alluminio verniciati, la struttura sarà del tipo a montanti e traversi con disposizione dei profilati portanti dal lato interno. Le parti visive saranno tamponate da vetrocamera, con lastra esterna avente una finitura scura (Grey).

Le parti cieche saranno tamponate esternamente con vetro monolitico avente finitura scura (Grey) e internamente con pannello isolante di chiusura in acciaio; le parti cieche saranno contro placate con lastra di cartongesso di finitura (svincolate dalla fornitura della facciata). L'interruzione del ponte termico fra la parte strutturale interna e le copertine esterne, realizzata mediante l'interposizione di uno o più listelli estrusi di materiale sintetico termicamente isolante, permettono di tenere il caldo o il freddo all'esterno e viceversa; Le aperture previste, sono porte finestre ad anta e ribalta e gli scorrevoli , se presenti da progetto, saranno realizzati con profilati in lega di alluminio con una parte fissa e una scorrevole

La movimentazione delle ante dovrà avvenire mediante l'azionamento di una maniglia a leva che permetterà il sollevamento e lo scorrimento

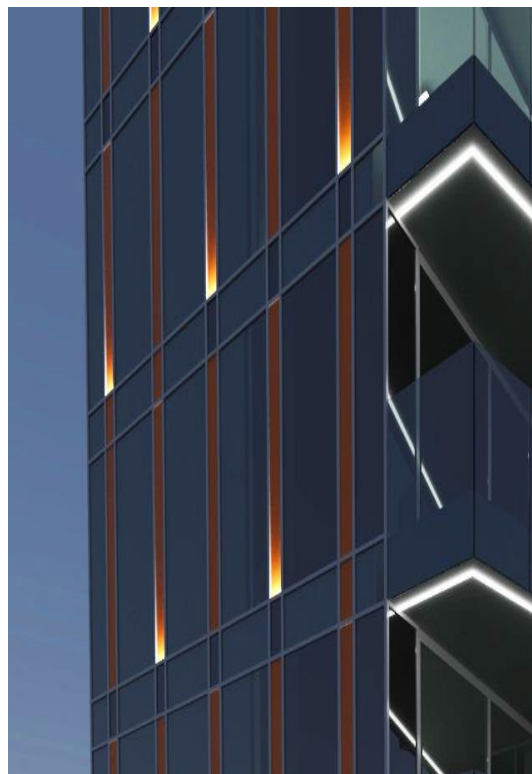
### - INVOLUCRO ESTERNO IN FACCIATA A CELLULE

Facciata a cellule prefabbricate, passante davanti ai solai, dove la sezione architettonica dei profili all'interno ed all'esterno. La soluzione estetica definita prevede il fermavetro esterno in vista con andamento perimetrale ai moduli di facciata con funzione di tenuta del vetro.

Le vetrate saranno tamponate da vetrocamera, con lastra esterna avente una finitura scura (Grey). Le parti cieche saranno tamponate esternamente con vetro monolitico avente finitura scura (Grey) e internamente con pannello isolante di chiusura

in acciaio. Internamente, le parti cieche saranno contro placate con lastra di cartongesso di finitura (svincolate dalla fornitura della facciata).

Nella modulistica della facciata, vengono previste delle fasce alternate con vetro esterno smaltato arancione con una illuminazione a led esterna per marcare la colorazione di notte.



**N.B. Nei fori finestra non verranno installati gli avvolgibili ne alcun tipo di oscurante.**

**Si precisa che il modello previsto dei binari, color delle tende oscuranti, saranno descritti nel regolamento condominiale.**

## WAVE TWIN TOWERS S.R.L.

Via U. Visconti di Modrone, 27

20122 MILANO (MI)

C.F. – P.I. 04954850287

55. Fornitura e posa di portoncino blindato per interni, rivestimento interno con pannello con finitura bianca standard, rivestimento esterno con finitura a scelta della D.L.; che include serratura di sicurezza per cilindro a profilo europeo, defender di protezione cilindro in acciaio antitrapano, doppio deviatore ad un perno con asta a soffitto, soglia mobile parafreddo, limitatore di apertura. Maniglia interna e pomolo esterno fisso. Compreso spioncino panoramico.



56. Fornitura e posa in opera di porte interne a battente delle dimensioni standard, in opera su cassamorta. Ad una anta con telaio perimetrale in legno di abete e rinforzi in corrispondenza della serratura. Riempitivo a struttura alveare (nido d'ape). Rivestimento con copertina in MDF e laccatura di colore bianco liscio. Stipiti e coprifili in finitura laccata bianco liscio. Ferramenta di sostegno tipo "a scomparsa" con serratura interna tipo "patent" in finitura argentata.



**N.B. Il cartongesso applicato sul controtelaio delle porte scorrevoli può subire degli assestamenti e formare delle fessurazioni.**

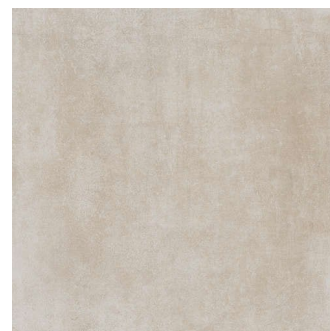
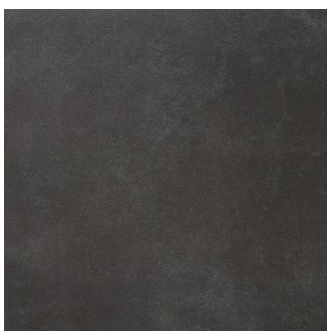
57. Fornitura e posa di porta basculante per garage a contrappesi con montanti laterali, della ditta Ballan modello Zink Gt o similare realizzata in lamiera d'acciaio, stampata e zincata, n. 1 anta mobile in tubolare elettrosaldato di sezione da 60 mm, degli organi di chiusura e della predisposizione per poter essere motorizzato in futuro; nella zona interrato sono previste bocche di lupo come previsto da pratica dei VV.F..



58. Fornitura e posa tra la zona garage e il locale disimpegno condominiale sarà posata porta tagliafuoco REI 120 realizzata con doppia lamiera zincata e verniciata in tinta RAL 9018 (bianco papiro), con interposto materiale coibente ad alta densità, completa di cerniere, serratura a cilindro tipo Yale e maniglia antinfortunistica colore nero.
59. Fornitura e posa in opera di portone basculante eventualmente sezionale, grigliato per permettere l'aerazione, per ingresso collettivo garage del tipo motorizzata con 1 telecomando per ogni unità. Costruita con profilati in acciaio zincato e stampato, rinforzi tubolari in orizzontale e lamiera d'acciaio zincato e forata per permettere aerazione. Con marcatura CE Verniciate con colore RAL a scelta della D.L..
60. Fornitura e posa in opera di porte di chiusura della nicchia contatori in alluminio a protezione per i contatori dell'energia elettrica (se esterno), posizione e dimensione previo accordo con le rispettive aziende; nel caso i contatori dell'energia elettrica vengano richiesti all'interno del fabbricato, si realizzerà un armadio in alluminio di protezione.

#### OPERE DA PAVIMENTISTA

61. Realizzazione di pavimento flottante o incollato a discrezione della D.L., dell'ingresso, soggiorno cottura, cucina e disimpegno zona giorno mediante la posa di piastrelle in monocottura o in gres porcellanato di prima scelta commerciale, formato cm 30x60, 40x40, 50x50 o altro formato minore comunemente in commercio. Colore e serie a scelta della D.L. fra diversi campioni di ugual valore commerciale, proposti e visionabili in cantiere o presso la sede dell'impresa; prevista la posa diritta e accostata.



## WAVE TWIN TOWERS S.R.L.

Via U. Visconti di Modrone, 27

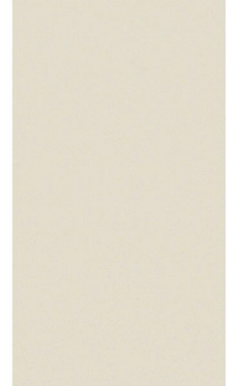
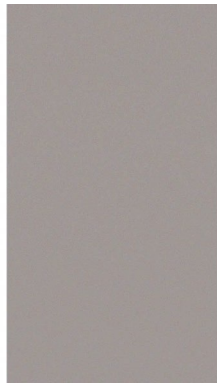
20122 MILANO (MI)

C.F. – P.I. 04954850287

62. Realizzazione di pavimento, flottante o incollato a discrezione della D.L., delle camere, mediante la posa di listelli in legno prefinito in rovere, dello spessore di mm 10, larghezza cm 7 e lunghezza cm 60/80, di prima scelta.



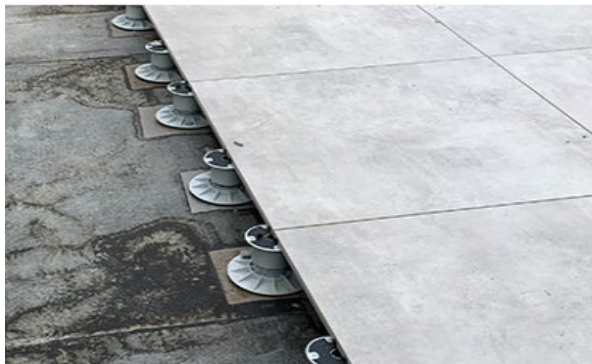
63. Realizzazione di rivestimento dei bagni (altezza 2,20 mt sui lati della doccia e 1,20 mt sulle restanti pareti) mediante la posa di piastrelle in ceramica o in gres porcellanato di prima scelta commerciale, formato cm 20x40, 30x60 o altro formato minore, a scelta, in commercio. Esclusa la realizzazione di greche o mosaici, colore e serie a scelta della D.L. fra diversi campioni di ugual valore commerciale da noi proposti e visionabili in cantiere o presso nostra sede. Qualora il rivestimento verrà posato (per scelta estetica) ad altezza inferiore a 2,20 mt, non sarà eseguita alcuna detrazione; prevista la posa dritta e accostata.



### **N.B. Nelle zone cottura non è previsto alcun tipo di rivestimento**

64. Fornitura e posa di battiscopa in legno ramino laccato bianco o con finitura simile alle porte interne, fornito e posto in opera con chiodi, compreso la stuccatura e pulizia.
65. Realizzazione di pavimento delle terrazze e poggiali, mediante la fornitura di pavimento sopraelevato costituito da elementi di pietra ricostituita vibro-compresa a base di legante idraulico e inerti di cava selezionati delle dimensioni di cm 60x30 o 40x40, spessore mm 20, colore chiaro; in alternativa potranno essere realizzati pavimento di tipo cemento stampato.

I pavimenti saranno posati sopra a dei supporti e sottostante materassino in tessuto non tessuto. Battiscopa in lamiera preverniciata, compreso battiscopa e bordatura, le tipologie costruttive e materiali sono a scelta della D.L.



## OPERE DA PITTORE

66. Applicazione di tinteggiatura interna delle pareti e soffitti con applicazione di n. 2 mani di idropittura per interni di colore bianco traspirante antibatterico.
67. Applicazione di tinteggiatura dei pianerottoli vani scala adibiti agli ingressi delle unità abitative, ingressi e parti comuni con 2 mani di tempera lavabile sulle pareti e idropittura per interni semilavabile sui soffitti (escluso vano scale ove previsto in cls)

## OPERE FOGNARIE

68. Fornitura e posa in opera compreso scavo, rinterro, letto e rinfianco in sabbia da sottofondo, per condotte orizzontali dell'impianto fognario, compresi i pezzi speciali ed ogni altro onere per dare il lavoro finito .
69. Fornitura e posa in opera di pozzetti prefabbricati con prolunghe per il raggiungimento della quota di progetto, in cls. vibrato ed armato, per raccordo tubazioni
70. Fornitura e posa in opera di chiusini e/o caditoie, per i pozzetti di ispezione e/o raccordo e/o allacciamento, realizzati su percorsi carrabili
71. Fornitura e posa in opera di chiusini e/o caditoie in calcestruzzo per i pozzetti di ispezione e/o raccordo e/o allacciamento realizzati su percorsi pedonali
72. Fornitura e posa in opera di chiusini per i pozzetti di ispezione e/o raccordo e/o allacciamento posti su pavimenti esterni.
73. Realizzazione di pavimento per i marciapiedi adiacenti gli edifici e di accesso pedonale, mediante la fornitura di elementi di pietra ricostituita vibro-compresa a base di legante idraulico e inerti di cava selezionati colore a scelta della D.L., in opera mediante il semplice accostamento l'una all'altra o di tipo cemento stampato.



**N.B. Le recinzioni esistenti di delimitazione del lotto con proprietà di terzi non verranno sostituite e/o modificate.**

74. Fornitura e posa di cancello pedonale realizzato in ferro, compresi gli attacchi in acciaio su intelaiature con montanti e traversi, costituiti da profili diritti lavorati a disegno semplice.
75. I giardini privati e condominiali verranno consegnati finiti con impianto di irrigazione collegata al contatore acqua condominiale.
76. Fornitura e posa di cassette postali in lamiera di alluminio elettrocolorato spigoli arrotondati, con idonei profili di irrigidimento, ante apribili con serratura con chiave tipo Yale.
77. Realizzazione di rete telefonica, mediante la posa di tubazione in plastica con tubo corrugato, compresi pozzetti prefabbricati in cls. vibrato ed armato per raccordo tubazioni.
78. Fornitura e posa in opera di una nicchia per l'alloggiamento dei contatori ENEL (se previsti all'esterno del fabbricato) realizzata con pannelli in c.a. prefabbricati, con dimensioni interne adeguate al numero di contatori da installare.

## WAVE TWIN TOWERS S.R.L.

Via U. Visconti di Modrone, 27  
20122 MILANO (MI)  
C.F. – P.I. 04954850287

79. Realizzazione di rete di adduzione energia elettrica, mediante la posa di tubi corrugato in PE-HD per linee di adduzione cavi elettrici, dotati di una struttura a sandwich costituita da un tubo esternamente corrugato con elevata portata saldato ad una guaina interna liscia, il raccordo ai pozzetti e ogni altro onere.
80. Realizzazione di rete di adduzione acquedotto, mediante la posa di tubazione in plastica, per linee di adduzione dell'acqua (dal contatore all'autoclave condominiale, all'unità immobiliare) conformi alle norme vigenti.
81. Realizzazione delle opere necessarie alla realizzazione dell'invarianza idraulica mediante sistema di drenaggio per poter smaltire correttamente le portate e i volumi d'acqua all'interno dell'area. Come da progetto idraulico, comprensive di ogni onere per dare il lavoro compiuto a regola d'arte.
82. **Per garantire l'estetica comune, i tendaggi interni, gli arredi esterni delle terrazze e dei giardini quali tavoli, sedie, set divani, dovranno essere del modello e colore che verranno predisposti nel regolamento condominiale.**

### PISCINA – ZONA SOLARIUM

83. Realizzazione di piscina condominiale esterna mediante vasca con setti in c.a, gettato con l'ausilio di casseri e casseforme, compreso l'armatura di sostegno, le puntellazioni, il getto, la vibratura e il disarmo, il tutto come da indicazioni progettuali e strutturali, comprensiva di impianto di filtrazione, collegamenti al locale tecnico, impianto di dosaggio automatico dei prodotti chimici e relativo serbatoio, dechloratore, rivestimento interno in PVC con trattamento antimicotico e rivestimento antisdrucchiolo sulle pedate degli scalini, automatismo per il controllo del livello dell'acqua e illuminazione.  
La pavimentazione della zona piscina – solarium sarà eseguita in sabbia.  
Non sono compresi lettini nella zona solarium.

**N.B. Nei giardini pertinenziali alle unità al piano terra potranno esserci i transiti delle adduzioni delle dorsali dei sottoservizi, luce, acqua, fognature.**

**N.B. L'apertura dei contattori enel e/o acqua, se anch'esso condominiale, verrà effettuata dall'amministratore condominiale, a seguito di delibera da effettuarsi nella prima riunione di condominio, precisando che tutte le spese di start up del fabbricato, saranno ripartite tra i vari futuri acquirenti indistintamente dalla data del rogito di compravendita.**

**N.B. il progetto delle Torri, i piani interrati e tutti gli spazi comuni avranno tutte le dotazioni previste dalla pratica autorizzata di Prevenzione Incendi dai VV.F e sarà in regola con tutte le normative vigenti al momento della loro realizzazione.**

**La Società si riserva di apportare varianti alla tipologia costruttiva e ai materiali a suo insindacabile giudizio, sostituendo quelli previsti con altri similari.**

**Le immagini dei materiali e dei render dei fabbricati non costituiscono elementi contrattuali ma sono a scopo illustrativo.**

Li,

**Firma Promissario Acquirente per accettazione**



WAVE

**TWIN TOWERS**